



TECNOEMPRENDE

CREACIÓN DE EMPRESAS DE BASE TECNOLÓGICA DEL SUDOESTE DE EURO

Guía Trans-Regional de Oferta de Parques Científico-Tecnológicos del Sudoeste de Europa

y

Guía de Buenas Prácticas para la Instalación y Gestión de Parques Científico-Tecnológicos

INFORME DE SÍNTESIS

Elaborado por



Julio 2007



Com a participação da União Europeia
Projecto cofinanciado pelo FEDER



TECNOEMPRENDE

Índice de Contenidos

1. Introducción.....	3
1.1. Proyecto Tecnoemprende.....	3
1.2. Objetivos de la Presente Guía.....	3
1.3. Ámbito Geográfico de la Guía.....	3
2. Presentación de los Parques Científico-Tecnológicos.....	5
2.1. Distribución Regional de los Parques.....	5
2.2. Perfil General de los Parques.....	6
2.3. Complementariedades y Sinergias Potenciales.....	9
2.4. Fichas de Síntesis de la Presentación de los Parques.....	9
3. Buenas prácticas en la Instalación y Gestión de Parques Científicos y Tecnológicos.....	41
3.1. Factores de Éxito/Buenas prácticas en la Región de Andalucía.....	43
3.2. Factores de Éxito/Buenas prácticas en la Región de Castilla-La Mancha.....	43
3.3. Factores de Éxito/Buenas prácticas en la Región Centro.....	44
3.4. Factores de Éxito/Buenas prácticas en la Comunidad de Madrid.....	44
3.5. Factores de Éxito/Buenas prácticas en la Región de Midi-Pyrénées.....	45





TECNOEMPRENDE

Índice de Cuadros

Cuadro 1 – Síntesis de los Parques Científico-Tecnológicos en Funcionamiento	7
Cuadro 2 – Síntesis de los Parques Científico-Tecnológicos en Proyecto de Instalación	8
Cuadro 3 – Síntesis de los Grupos Temáticos Comunes a los distintos Parques.....	10
Cuadro 4 – Síntesis de los Factores de Éxito/Buenas Prácticas Determinantes en el Lanzamiento y Gestión de los Parques Científico-Tecnológicos.....	41

Índice de Figuras

Figura 1 – Distribución Geográfica de los Parques Científico-Tecnológicos,.....	6
Figura 2 – Localización de los Parques Científico-Tecnológicos de Andalucía	11
Figura 3 – Localización de los Parques Científico-Tecnológicos de Castilla-La Mancha.....	20
Figura 4 – Localización de los Parques Científico-Tecnológicos de Centro.....	23
Figura 5 – Localización de los Parques Científico-Tecnológicos de Madrid	28





TECNOEMPRENDE

1. Introdução

1.1. Projeto Tecnoemprende

El proyecto TECNOEMPRENDE, incluido en el ámbito del Programa de Iniciativa Comunitaria INTERREG IIIB SUDO E, financiado por el Fondo Europeo de Desarrollo Regional (FEDER), surgió con la intención de ser la primera iniciativa de carácter inter-regional destinada a facilitar la creación de empresas de base tecnológica en el Sudoeste europeo.

El proyecto tiene dos objetivos estratégicos complementarios: por un lado, agregar y coordinar información sobre las diversas iniciativas regionales del Sudoeste, de forma que el emprendedor tecnológico pueda disponer, de primera mano, de información sobre procedimientos y apoyos para el lanzamiento de su proyecto empresarial; por otro lado, promover la creación de empresas de base tecnológica en el Sudoeste, permitiendo evidenciar que el autoempleo en actividades innovadoras es una alternativa viable y generadora de riqueza, que constituye un elemento clave en el desarrollo y refuerzo de la competitividad regional.

Con vistas a la consecución de estas líneas estratégicas, Tecnoemprende incluye una actividad que tiene como objetivo específico dar a conocer a los emprendedores del

Sudoeste la oferta existente de Parques Científico-Tecnológicos, donde poder transferir sus actividades, tras la conclusión del período de incubación. Para este objetivo se han preparado diversas Guías Regionales de Parques Científico-Tecnológicos de las regiones incluidas en el proyecto y se presenta la Guía de Síntesis.

1.2. Objetivos de la Presente Guía

La Guía tiene como finalidades:

- La presentación de la oferta actual y potencial de Parques Científico-Tecnológicos existentes en cada región incluida en el universo Tecnoemprende, procurando identificar potenciales sinergias y complementariedades;
- La descripción de las buenas prácticas adoptadas en cada región para la instalación y gestión con éxito de los respectivos Parques Científico-Tecnológicos.

1.3. Ámbito Geográfico de la Guía

La Guía incluye las siguientes Regiones del Sudoeste de Europa:

- ES30 – Comunidad de Madrid
- ES42 – Castilla-La Mancha
- ES61 – Andalucía





TECNOEMPRENDE

- FR62 – Midi-Pyrénées
- PT16 – Centro

Las regiones ES43 – Extremadura e PT18 – Alentejo, también encuadradas en el ámbito de intervención de Tecnoemprende, no forman objeto de análisis, una vez que no disponen de parques científico-tecnológicos.

De esta manera, se han elaborado cinco Guías Regionales de Parques Científico-Tecnológicos, respetando las regiones identificadas. Estas Guías Regionales, que están disponibles en la web del proyecto www.tecnoemprende.org, presentan detalladamente el perfil de cada parque y describen las buenas prácticas adoptadas para su instalación y gestión, permitiendo la obtención de información mas profunda, que sintetiza los aspectos mas relevantes de los diversas Guías Regionales, permitiendo, así, una visión global y una identificación de sinergias y complementariedades potenciales.

Seguidamente se exponen algunos datos básicos sobre cada una de las regiones incluidas en la Guía.

La Comunidad de Madrid limita al norte y al Oeste con Castilla y León y a este y sur con Castilla-La Mancha. La capital, Madrid, es también la capital de España. La Región

tiene un área de 8 022 km². La población de la Región se estimó, en el año 2005, en unos 5.964.143 habitantes, teniendo el área metropolitana de Madrid cerca de 3 millones de habitantes. La Comunidad de Madrid tenía el mayor PIB per capita de España, en 2005: 27.279 euros.

Castilla-la Mancha limita al norte y noroeste con Castilla y León y con la Comunidad de Madrid, y al oeste con Extremadura, al nordeste con Aragón, al este con la Comunidad Valenciana, al sudeste con Murcia y al sur con Andalucía. La Región tiene un área de 79.230 km² y una población de 1.894.667 habitantes, en 2005. El PIB per capita de Castilla-la Mancha se situaban 15.221 euros, en 2001.

Extremadura limita al norte con Castilla y León, al Este con Castilla-la Mancha, al Oeste con Portugal y al Sur con Andalucía. La Región tiene un área de 41.634 km² y una población de 1.088.728 habitantes, en 2007. El PIB per capita de Extremadura era de 12.886 euros, en 2004.

Andalucía limita al norte con Extremadura y con Castilla-la Mancha, al Este con Murcia, al Oeste con Portugal y al Sur con el Mar Mediterráneo y con el Océano Atlántico. La Región tiene un área de 87.268 km² y una población de 8.039.399 habitantes, en 2007.





TECNOEMPRENDE

El PIB per capita de Andalucía era de 17.251 euros, en 2006.

La Región de Midi-Pyrénées tiene un área de 45.348 km², lo que equivale a un 8,3% del área de Francia. Midi-Pyrénées limita al oeste con Aquitania, al norte con El Lemosin y Auvernia, al este con Languedoc-Rousillon y al sur con España y Andorra. En 2002 la Región tenía una población de 2.612.700 habitantes. El PIB per capita de Midi Pyrénées era de 20.197 euros en 2000.

La Región Centro limita al norte con la Región Norte, al este con España, al sur con el Alentejo y la Región de Lisboa y al oeste con el Océano Atlántico. La Región tiene un área de 28.405 km² y, en 2004, contaba con una población de 2.405.248 habitantes. El PIB per capita en 2003 era de 10.247 euros.

La región del Alentejo limita al norte con el Centro y Lisboa, al oeste con el Océano Atlántico, al este con España y al sur con el Algarve. Su área es de 31.152 km² y la población en 2004 era de 770.741 habitantes. El PIB per capita de la Región en

2003 era de 11.068 euros. Hay que hacer referencia a que en la Región del Alentejo existe apenas un proyecto de creación de un parque científico-tecnológico, que se encuentra aun en su fase embrionaria. Por esta razón no fue realizado ningún análisis con profundidad sobre esta región.

2. Presentación de los Parques Científico-Tecnológicos

2.1. Distribución Regional de los Parques

Las cinco regiones analizadas tienen identificados 25 parques científico-tecnológicos, de los cuales 21 están en funcionamiento y 4 en situación de proyecto, en construcción, o en fase embrionaria. Andalucía es la región con mayor número de parques – ocho – seguida de la Comunidad de Madrid, con siete parques. Las Regiones Centro y Midi-Pyrénées disponen, cada una, de cuatro parques y, finalmente, Castilla-la Mancha, tiene dos parques. La figura siguiente presenta la distribución territorial de los parques científico-tecnológicos, en las cinco regiones analizadas:



TECNOEMPRENDE

Figura 1 – Distribución Geográfica de los Parques Científico-Tecnológicos, En las 5 Regiones del SUDOE

Letra	Parque
A	Biocant Park
B	Parkurbis
C	Tagus Valley
D	Coimbra tecnopolo
E	PCM
F	TecnoAlcalá
G	Leganés Tecnológico
H	Area Tecnológica Sur
I	Móstoles Tecnológico
J	PTM
K	Ciudad del Conocimiento
L	PCT Albacete
M	PCT Castilla-la-Mancha
N	Rabanales 21
O	Geolit
P	PT Andalucía
Q	PT Ciencias de la Salud
R	TechnoBahia
S	Cartuja 93
T	PITA
U	Aeropolis
V	PT Delta Sud
W	CEEI Gers-Gascogne
X	Technopole Toulouse Sud-Est
Y	Castres-Mazamet Technopole



2.2. Perfil General de los Parques

Los dos cuadros siguientes resumen el perfil general de los distintos parques, especificando su respectivo nombre, la entidad gestora, el municipio donde se instalación.

localizan y las áreas científico-tecnológicas que comprenden. El primer cuadro se refiere a los 21 parques en funcionamiento y el segundo presenta los restantes cuatro parques, que aun están en fase de



TECNOEMPRENDE

Cuadro 1 – Síntesis de los Parques Científico-Tecnológicos en Funcionamiento (cont.)

Región	Nombre del parque	Entidad Gestora	Localización	Áreas Científico-Tecnológicas
Madrid	Área Tecnológica del Sur	Consortio Urbanístico Area Tecnológica del Sur	Getafe	Aeroespacial, Materiales Avanzados y Recursos Energéticos
	Leganés Tecnológico	Consortio Urbanístico Leganés Tecnológico	Leganés	Nuevos materiales, Procesos Industriales Avanzados y TIC
	Móstoles Tecnológico	Consortio Urbanístico Móstoles Tecnológico	Móstoles	
	Parque Científico de Madrid	Fundación PCM	Madrid (Norte)	Nanociencia, Nanotecnología, Biotecnología y Biosalud
	Parque Tecnológico de Madrid	Sociedad Gestora Parque Tecnológico de Tres Cantos SA	Tres Cantos	TI, Electrónica y Farmacia
	TecnoAlcalá	Parque Científico Tecnológico de la Universidad de Alcalá SA	Alcalá de Henares	Química, Farmacia y TI
Midi-Pyrénées	Castres-Mazamet Technopole	Federación Castres-Mazamet	Castres	E-Salud, Economía Numérica y Química
	Parque Technologico Delta Sur	Ariège Expansion	Verniolle	TIC
	CEEI Gers-Gascogne		Auch	Geometría, Agro-alimentación, TIC
	Technopole Toulouse Sud-este	SICOVAL	Labège	TIC, Biotecnologías, Salud, equipamientos médicos, Agro-biociencias, Satélites y aplicaciones.

Cuadro 2 – Síntesis de los Parques Científico-Tecnológicos en Proyecto de Instalación

Región	Nombre del Parque	Entidad Gestora	Localización	Áreas Científico-Tecnológicas
Andalucía	AERÓPOLIS Parque Tecnológico y Aeronáutico de Andalucía	Parque Tecnológico y Aeronáutico de Andalucía	Rinconada (Sevilla)	Aeronáutica y Aeroespacial (en ejecución)
	Parque de Innovación y Tecnología de Almería	Parque de Innovación y Tecnología de Almería S.A	Almería	Agricultura, Energías Renovables, Gestión del Agua, Sociedad de la Información, Biotecnología, Medio Ambiente (en construcción)
Centro	Tecnopólo de Coimbra	Associação Tecnopólo de Coimbra	Coimbra	(en proyecto)
Madrid	Ciudad del Conocimiento		Colmenar Viejo	TIC, Bio-Salud y Medioambiente (en proyecto)





TECNOEMPRENDE

2.3. Complementariedades y Sinergias Potenciales

La observación de las áreas científico-tecnológicas prioritarias en cada uno de los parques, permite agrupar las áreas con analogías en grupos homogéneos, que presentan patrones comunes en términos de dominios de investigación y/o actividades económicas privilegiadas.

Es así posible concluir que destacan cuatro grandes grupos temáticos, comunes a varios parques:

- Biotecnología, Ciencias de la Vida, Salud
- TIC y Electrónica
- Industria Agro-alimentaria
- Industria Aeronáutica y Aero-espacial

Esta convergencia de intereses entre los diversos parques científico-tecnológicos de las cinco regiones analizadas sugiere oportunidades para la exploración de sinergias e complementariedades, configurando una potencial articulación de cuatro *áreas de colaboración inter-regional*, conforme al Cuadro 3.

2.4. Fichas de Síntesis de la Presentación de los Parques

Las páginas siguientes incluyen fichas de síntesis con un breve perfil de cada parque,

presentando información sobre las entidades gestoras y promotoras, las infra-estructuras disponibles, los servicios de apoyo prestados a las empresas instaladas, así como datos de localización y coordenadas para poder contactar.

Las informaciones detalladas sobre cada uno de los parques figuran en los Informes Regionales, disponibles para consulta y descarga en la *web* de Tecnoemprende, que anteriormente hemos señalado.



TECNOEMPRENDE

Cuadro 3 – Síntesis de los Grupos Temáticos Comunes a los distintos Parques

Región	Nombre del Parque	Áreas Científico-Tecnológicas			
		Bio-Tecnología y Salud	TIC y Electrónica	Agro-Alimentación	Aeronáutica/Aeroespacial
Andalucía	Cartuja 93	x	x	x	x
	GEOLIT			x	
	P T de Andalucía		x		
	P T de Ciencias de la Salud	x			
	TecnoBahía				x
	AERÓPOLIS				x
	Rabanales 21				
	P de Innovación y Tecnología de Almería	x	x	x	
Castilla-La Mancha	P C-T de Albacete	x	x		x
	P Industrial Avanzado de Castilla La Mancha				
Centro	BIOCANTPARK	x		x	
	PARKURBIS	x	x		x
	TagusValley				
	Tecnopólo de Coimbra				
Madrid	Área Tecnológica del Sur				x
	Leganés Tecnológico		x		
	Móstoles Tecnológico				
	P C de Madrid	x			
	P T de Madrid	x	x		
	TecnoAlcalá	x	x		
	Ciudad del Conocimiento	x	x	x	
Midi-Pyrénées	Castres-Mazamet Technopole	x			
	P T Delta Sur		x		
	CEEI Gers-Gascogne		x	x	
	Technopole Toulouse Sud-este	x	x	x	x
	Total	12	12	7	7

TECNOEMPRENDE

2.4.1. Andalucía

Figura 2 – Localización de los Parques Científico-Tecnológicos de Andalucía



N	O	P	Q
Rabanales 21	Geolit	PT Andalucía	PT Ciencias de la Salud
R	S	T	U
TechnoBahia	Cartuja 93	PITA	Aeropolis

PTA - Parque Tecnológico de Andalucía



Información Técnica:

Área Total	m ²
Área de Construcción	m ²
Ár. Constr. Disponible	%
Área de Expansión	366 216 m ²
Parcela Mínima/Máxima	m ² /m ²

Entidad Gestora:

Parque Tecnológico de Andalucía S.A

Entidades Promotoras:

Agencia de Innovación y Desarrollo de Andalucía (IDEA),

Empresa Pública del Suelo de Andalucía (EPSA)

Ayuntamiento de Málaga

Infraestructuras:

Infraestructuras Técnicas

Dos redes de agua independientes: red de agua para consumo industrial y red de riego para mantenimiento de jardines públicos y privados.

Red eléctrica: subestación de 40 MVA, con distribución de energía en alta tensión a cada lote. Red de distribución para iluminación pública de las vías, de las zonas verdes y del perímetro del Parque.

Red de telecomunicaciones: central digital que dispone de servicios para las empresas instaladas, incluyendo una red digital de servicios integrados y un nudo de transmisiones, que concentra todos los sistemas de comunicaciones del Parque con las redes exteriores.

Sistema de seguridad

Laboratorios: Centro de Tecnología de las Comunicaciones, S.A. (ensayos de productos de TIC) e Instituto de Investigación, Desarrollo y Control de la Calidad en las Construcciones.

Servicios Complementarios

En el edificio de la sede social del Parque existen salas de reuniones y de videoconferencia y un auditorio.

El parque tiene también una guardería, un centro médico, correos, bancos, servicios lúdicos, servicios hoteleros y de restauración, una zona deportiva y social y una zona comercial.

Localización:



Servicios de Apoyo:

Servicios de consultoría de gestión

Apoyo al registro de marcas y patentes

Búsqueda de oportunidades de negocio

Facilidades de acceso a capital de riesgo

“Red Infobusiness”, que pretende fomentar la cooperación entre empresas y entidades de los parques tecnológicos españoles.

Convenio de colaboración con el Foro de Emprendedores del Sur (FESUR) para realizar acciones de difusión y de transferencia de tecnología, que favorezcan la competitividad de las empresas.

Contacto:

Calle Marie Curie, 35

29590 Campanillas (Málaga)

Teléfono: + 34 951 231 300

Fax: + 34 952 619 117

Correo electrónico:

spalomo@pta.es

Web: www.pta.es

Parque Científico y Tecnológico Cartuja 93



Información Técnica:

Área Total	820 222 m ²
Área de Construcción	447 427 m ²
Ár. Constr. Disponible	%
Área de Expansión	123 064 m ²
Parcela Mínima/Máxima	m ² /m ²

Entidad Gestora:

Sociedad Cartuja 93 SA

Entidades Promotoras:

Junta de Andalucía, Cajasol, Administración General del Estado (Agesa), Ayuntamiento de Sevilla, Diputación Provincial y la Universidad de Sevilla.

Infraestructuras:

Infraestructuras Técnicas

Sistema Viario organizado en tres niveles: general (de acceso a la red de carreteras principales), básico (que configura el anillo viario delimitador del Parque y que da acceso al centro urbano de Sevilla), local (las vías de circulación internas).

Red subterránea de distribución de electricidad de alta seguridad, incluyendo dos subestaciones instaladas en el recinto del Parque. Red de abastecimiento de gas natural ramificada hasta cada parcela.

Cinco redes de agua diferenciadas: red de abastecimiento de agua potable, de agua bruta y de lucha contra incendios, red de saneamiento y red de descarga de aguas de refrigeración.

El Parque instalará en 2007 una plataforma de servicios experimentales de comunicaciones móviles, con el objetivo de generar productos y servicios de última generación.

Servicios Complementarios

Centros de empresas, hoteles, cafeterías, restaurantes, agencias de viajes, agencias bancarias, asesoría jurídica, fiscal y contable, agencias de publicidad, servicios médicos 24 horas, guarderías, farmacia, centros de copias, zona deportiva y comercial.

Localización:



Servicios de Apoyo:

En instalación Incubadora de Empresas de Base Tecnológica (EBT) y Pre-incubadora de EBT y Centro de Formación y Nuevas Tecnologías.

Información en I+D

Legislación, Financiación Pública Regional, Nacional e Internacional, Búsqueda de socios, Intermediación.

Transferencia de Tecnología

Apoyo a la creación de clústeres, gestión de la oferta y búsqueda tecnológica, organización de encuentros y jornadas para fomento de transferencia de tecnología, Red de Espacios Tecnológicos de Andalucía (RETA), Red de Transferencia de Tecnología de la APTE.

Otros

Formación (Organización de cursos y seminarios), Centro de negocios, Centro de Apoyo a la Calidad, Medio Ambiente e I+D, Asesoría Técnica a Parques Científicos y Tecnológicos emergentes, alquiler de espacios.

Contacto:

C/ Isaac Newton, nº 4
Pabellón de Italia, 6ª planta
41092 Isla de la Cartuja
Sevilla (España)
Teléfono: + 34 955 039 600
Fax: + 34 955 039 615
Correo electrónico:
c93@cartuja93.es

PTS- Parque Tecnológico de Ciencias de la Salud



Información Técnica:

Área Total	625 000 m ²
Área de Construcción	350 000 m ²
Ár. Constr. Disponible	95 %
Área de Expansión – no se puede expandir	
Parcela Mínima/Máxima	m ² /m ²

Entidad Gestora:

Fundación Parque Tecnológico Ciencias de la Salud

Entidades Promotoras:

Junta de Andalucía; Universidad de Granada; Diputación Provincial; Ayuntamiento de Granada; Ayuntamiento de Armilla; - Caja Granada; Caja Rural; Consejo Superior de Investigaciones Científicas; Cámara de Comercio, Industria y Navegación; Confederación Granadina de Empresarios

Infraestructuras:

Infraestructuras Técnicas

Atención Sanitaria: Se pretende que el nuevo Hospital Universitario constituya una referencia desde el punto de vista de la prestación de atención sanitaria y de la docencia. Asegurará formación universitaria, de postgrado y continuada, así como la investigación y la interrelación con otros centros del Parque Tecnológico.

Docencia: El Parque acogerá las facultades de Medicina, Odontología, Farmacia y la Escuela Universitaria de la Salud (Enfermería, Fisioterapia, Logopedia, Terapia ocupacional y Podología).

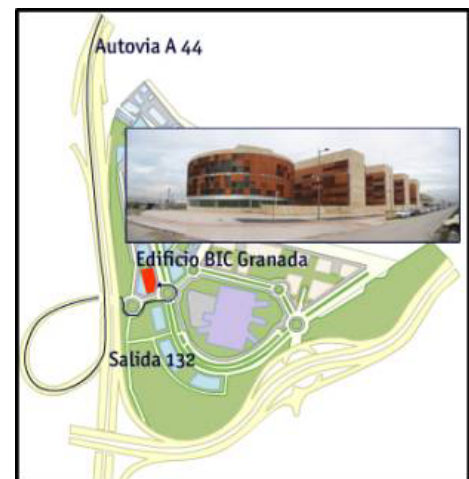
I+D: Creación de ambientes científicos, tecnológicos, productivos y financieros adecuados, que permitan la expansión de I+D.

Sector empresarial: El Parque integrará la atención sanitaria, la docencia, la investigación y la aplicación tecnológica. Se prevé la instalación de laboratorios farmacéuticos y de empresas biomédicas, sin excluir la instalación de otras empresas relacionadas con el ambiente o con actividades agroalimentarias.

Servicios complementarios

Hoteles, restaurantes, cafés, bancos, servicios médicos

Localización:



Servicios de Apoyo:

Servicios Generales

Asesoría y consultoría
Consultoría
Marketing y Publicidad
Asociaciones empresariales
Universidad de Granada
Red de Innovación Tecnológica
Centro de Patentes
Centro de Innovación
Red de Trampolines Tecnológicos
Centro de Apoyo al Des. Empr.

Servicios de investigación

Biblioteca
Secuenciación de ADN
Proteómica-Genómica
Síntesis de Oligonucleótidos

Servicios de Innovación y Tecnol.

Financiación de I+D
Transferencia de Tecnología
Propiedad Industrial
Vigilancia Tecnológica

Servicios Empresariales

Apoyo a la creación de EBT
Incubación
Desarrollo Empresarial

Contacto:

C/ Recogidas 24,
portal B, esc. A, 1ºB
18002 GRANADA
Teléfono: + 34 958 535 050
Fax: + 34 958 258 001
Correo electrónico:
info@ptsgranada.com
Web: www.ptsgranada.com

Rabanales 21 Parque Científico -Tecnológico de Córdoba



Información Técnica:

Área Total	582 427 m ²
Área de Construcción	423 026 m ²
Ár. Constr. Disponible	%
Área de Expansión	m ²
Parcela Mínima/Máxima	m ² /m ²

Entidad Gestora:

Parque Científico-Tecnológico de Córdoba

Entidades Promotoras:

Corporación Empresarial UCO, S.A., Promoción y Reconversión Económica de Andalucía, S.A., Grupo de Empresas Prasa, S.A., El Monte Huelva y Sevilla, Grupo de Empresas Cajasur, S.A., Ayuntamiento de Córdoba, Corporación Industrial Córdoba Este, S.A.

Infraestructuras:

Infraestructuras Técnicas

Destaca la red de telecomunicaciones y dos centrales fotovoltaicas.

Servicios complementarios

Incubadora de empresas de perfil científico-tecnológico, que dispondrá de módulos para la instalación de empresas y una zona de servicios comunes.

Centro de formación y desarrollo del sector audiovisual con salas polivalentes y salas de formación, que prestará servicios como asesoría laboral y financiera, gestión y mantenimiento de telecomunicaciones, implantación de sistemas de calidad y registro de patentes.

Localización:



Servicios de Apoyo:

Asesoría técnica en proyecto y construcción de edificios.

Asesoría Fiscal y Contable en la actividad operacional, en inversiones, productos y exploración de I+D.

Información y Gestión sobre apoyos e incentivos de ámbito regional, nacional y europeo.

Preparación y Tramitación de proyectos para la participación en programas de innovación.

Detección de ofertas tecnológicas, oportunidades de innovación y subcontratación de **servicios de I+D**.

Desarrollo y Fomento de la participación en actividades promocionales: eventos y ferias de carácter tecnológico.

Contacto:

c/ Correa Weglison 4, 2º A
Avda. Gran Capitán 46, 3º 8
14006 Córdoba (España)

Teléfono: + 34 957 340 115

+ 34 957 340 116

Fax: + 34 957 340 116

Correo electrónico:
info@rabanales21.com

GEOLIT Parque Científico -Tecnológico Del Aceite y Del Olivar

(en instalación)



Información Técnica:

Área Total	500 000 m ²
Área de Construcción	81 719 m ²
Ár. Constr. Disponible	%
Área de Expansión:	no prevé expansión
Parcela Mínima/Máxima	m ² /m ²

Entidad Gestora:

Parque del Aceite y del Olivar

Entidades Promotoras:

Empresa Pública para el Desarrollo Agrario y Pesquero de Andalucía, Diputación de Jaén, Universidad de Jaén, Agencia de Innovación y Desarrollo de Andalucía (IDEA), Caja Provincial de Ahorros de Jaén, Caja Rural de Jaén, Grupo de Empresas Cajasur, Caja Granada, Confederación de Empresarios de Jaén, Ayuntamiento de Mengíbar, Inverjaén S.C.R., S.A.

Infraestructuras:

Infraestructuras Técnicas

Red de abastecimiento de agua, estación de bombeo de aguas residuales ligada al sistema municipal de Mengíbar, subestación eléctrica, red de telecomunicaciones de última generación. Circuito cerrado de televisión, Central de alarmas y Red WIFI.

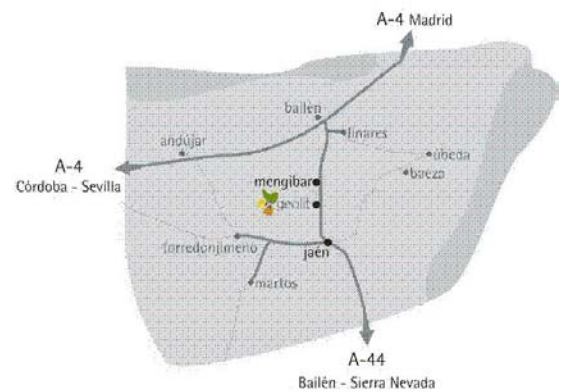
Servicios complementarios

Complejo Tecnológico de Servicios Avanzados – dispondrá de restaurante, cafetería, sala de degustación de aceite, biblioteca, sala de videoconferencia, zona comercial.

Centro de empresas Big Bang – dispondrá de salas de formación y cafetería.

Centro de Interpretación – dispondrá de restaurante y de tienda de productos delicatessen.

Localización:



Servicios de Apoyo:

Servicios de consultoría de gestión

Apoyo al registro de marcas y patentes

Búsqueda de oportunidades de negocio

Facilidades de acceso a capital de riesgo

Contacto:

c/ Correa Weglison 4, 2º A

CP 23003 Jaén (España)

Teléfono: + 34 953 276 977

Fax: + 34 953 258 181

Correo electrónico:

geolit@geolit.es

Web: www.geolit.es

PITA – Parque de Innovación y Tecnología de Almería

(en instalación)



Información Técnica:

Área Total	988 233 m ²
Área de Construcción	266 190 m ²
Ár. Constr. Disponible	100 %
Área de Expansión	
Parcela Mínima/Máxima	m ² /m ²

Entidad Gestora:

Parque de Innovación y Tecnología de Almería S.A

Entidades Promotoras:

Agencia de Innovación y Desarrollo de Andalucía; Empresa Pública para el Desarrollo Agrario y Pesquero de Andalucía; Cajamar y Unicaja; Universidad de Almería; Ayuntamiento de Almería; Fundación para las Tecnologías Auxiliares de la Agricultura (TECNOVA); Sociedad de Capital Riesgo Iniciativas Económicas de Almería, S.A.

Infraestructuras:

Infraestructuras Técnicas

Redes de agua, energía eléctrica, gas natural y de telecomunicaciones de última generación. Sistema de seguridad, aparcamiento y helipuerto.

Servicios complementarios

Centro de salud, cafeterías, restaurantes, hotel, zonas deportivas y de ocio, guardería.

Localización:



Servicios de Apoyo:

Incubadoras de empresas
Centro Tecnológico de las Industrias de Apoyo a la Agricultura
Gabinete de Transferencia de Resultados de Investigación (OTRI)
Red de Espacios Tecnológicos de Andalucía (RETA)
Salas de conferencias
Centro de reuniones
Formación especializada
Empresas de servicios avanzados
Transferencia de tecnología

Contacto:

Avda. Federico García Lorca,
57, 5ºB
04004 Almería
Teléfono: + 34 950 281 162
Fax: + 34 950 281 086
Correo electrónico:
info@pitalmeria.es
Web: www.pitalmeria.es

AERÓPOLIS Parque Tecnológico y Aeronáutico de Andalucía

(en instalación)



Información Técnica:

Área Total	436 716 m ²
Área de Construcción	344 377 m ²
Área Constr. Disponible	%
Área de Expansión	m ²
Parcela Mínima/Máxima	m ² /m ²

Entidad Gestora:

Agencia de Innovación y Desarrollo de Andalucía

Entidades Promotoras:

Agencia de Innovación y Desarrollo de Andalucía

Infraestructuras:

Infraestructuras Técnicas

El Parque posee una red de saneamiento, una red de abastecimiento de agua, una red de riego, una red eléctrica y de telecomunicaciones. Se está construyendo un centro de empresas que incluirá todos los servicios generales y comunes, incubadora de empresas aeronáuticas, edificios de oficinas y la Unidad Gestora del Parque.

Servicios Complementarios

Dos edificios para oficinas y un centro de servicios que incluye un hotel con 110 habitaciones, restaurantes y zonas comerciales.

Otros

Zonas verdes ocupando 97.700 m², subestación eléctrica y sistema de vigilancia, así como la Línea de Montaje Final del A400M, situada en el Aeropuerto de San Pablo.

Localización:



Servicios de Apoyo:

Investigación, Desarrollo Tecnológico e Innovación

Está en período de instalación el Centro Tecnológico Avanzado de Tecnología Aeroespacial, que será un polo generador de actividades de investigación y de desarrollo aeroespacial avanzado.

El Parque actuará como un agente activo en la transferencia de tecnologías entre Europa, España, Andalucía y las empresas del parque y del sector en general.

Asesoría y asistencia técnica y estratégica

Asistencia en Transferencia de Tecnología (por ejemplo registro de marcas y patentes, industrialización, producción y programas de marketing, subcontratación y co-contratación, creación de empresas conjuntas), Asistencia Técnica en I+D, Asesoría Estratégica.

Difusión de resultados y transferencia de tecnología

Actividades de formación, publicación y divulgación

Contacto:

Av. Isaac Newton, nº 4.
Pabellón de Italia, 7ª sur.
41092- Sevilla (España)
Teléfono: + 34 955 039 841
Fax: + 34 955 039 846
Correo electrónico:
aeropolis@aeropolis-andalucia.com
Web: www.aeropolis-andalucia.com

Parque Tecnológico TecnoBahía



Información Técnica:

Área Total	698 372 m ²
Área de Construcción	365 618 m ²
Ár. Constr. Disponible	%
Área de Expansión	m ²
Parcela Mínima/Máxima	m ² /m ²

Entidad Gestora:

Sociedad "Tecno Bahía S.L."

Entidades Promotoras:

Agencia de Innovación y Desarrollo de Andalucía;
Consejería de Innovación, Ciencia y Empresa.

Infraestructuras:

Infraestructuras Técnicas

Servicios Complementarios

El Centro de Empresas TecnoBahía, recientemente construido, tendrá servicios de cafetería y restaurante, multibanco, sala de videoconferencia, auditorio, salas de reunión, salas de formación y biblioteca. Se prevé la instalación de empresas y de laboratorios que prestarán servicios avanzados a empresas instaladas en el Parque.

Localización:



Servicios de Apoyo:

Información y Asesoría Empresarial en I+D, en Innovación, en Transferencia de Tecnología, en TIC y en la creación de Empresas de Base Tecnológica. Esta asesoría comprende aspectos relacionados con la tecnología, la propiedad industrial, el desarrollo de la imagen corporativa, la excelencia empresarial, la elaboración de planes de negocio y de proyectos de inversión, la búsqueda de socios tecnológicos, la cooperación empresarial y la búsqueda de fuentes de financiación y de incentivos públicos y privados.

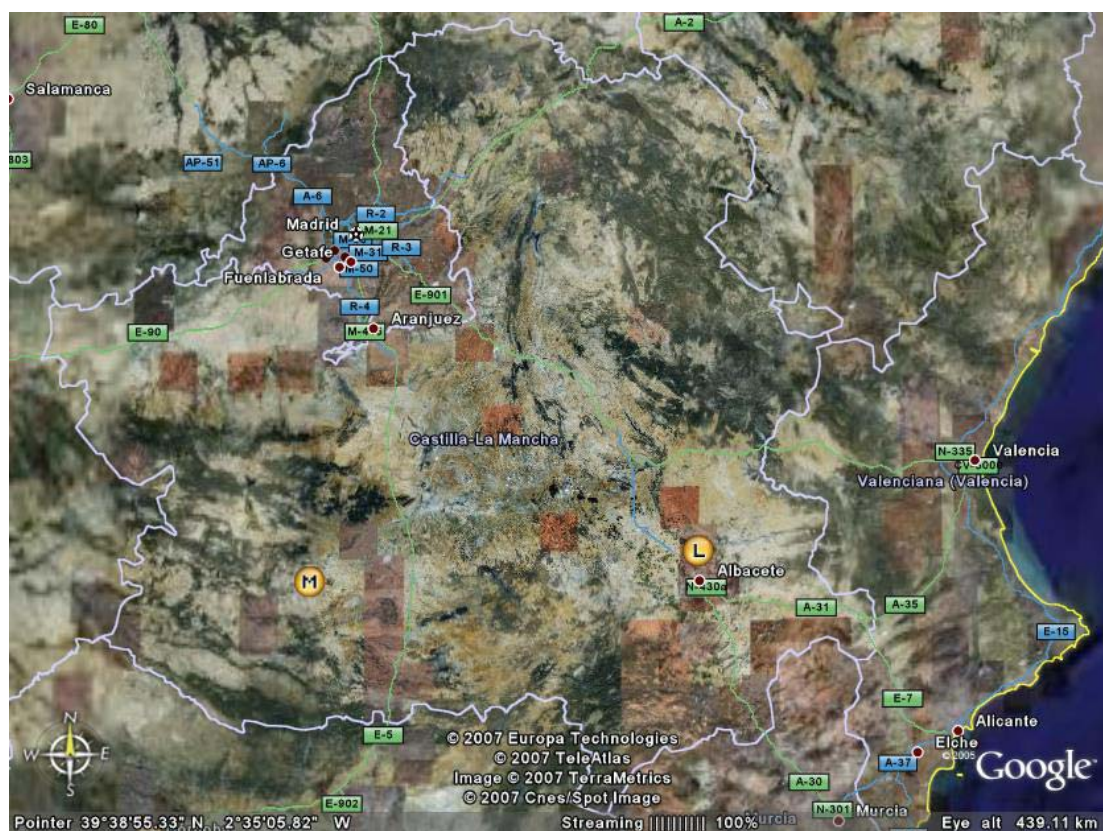
Contacto:

Alameda Apocada, 20
CP 11003
Cádiz (España)
Teléfono: + 34 956 009 507
Fax: + 34 956 009 516
Correo electrónico:
informacion@tecnobahia.es
Web: www.tecnobahia.es

TECNOEMPRENDE

2.4.2. Castilla-La Mancha

Figura 3 – Localización de los Parques Científico-Tecnológicos de Castilla-La Mancha



L PCT Albacete M PCT Castilla-la-Mancha

Parque Científico-Tecnológico de Albacete



Información Técnica:

Área Total	31 697 m ²
Área de Construcción	31 697 m ²
Ár. Constr. Disponible	%
Área de Expansión	270 874 m ²
Parcela Mínima/Máxima	m ² /m ²

Infraestructuras:

Infraestructuras Técnicas

Servicios Complementarios

Auditorio, salas multiusos, sala de videoconferencia.

Servicios de Apoyo:

Incubadora de Empresas
Colaboración con Institutos y Centros de Investigación.
Realización de conferencias y cursos para el fomento de la innovación tecnológica, de la creación de empresas de base tecnológica y de la cultura emprendedora.
Asesoría del Centro Europeo de Empresas de Innovación (CEEI).
Búsqueda de financiación.

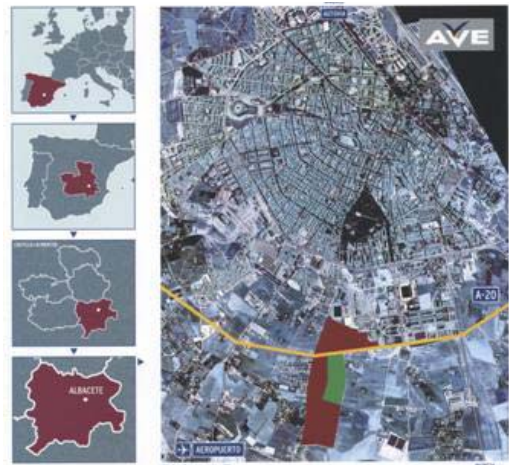
Entidad Gestora:

Parque de Innovación y Tecnología de Almería S.A

Entidades Promotoras:

Junta de Comunidades de Castilla-La Mancha; Universidad de Castilla-La Mancha; Ayuntamiento de Albacete; Diputación de Albacete.

Localización:



Contacto:

Avenida de la Innovación, 1
02006 Albacete

Teléfono: + 34 967 555 300

Fax: + 34 967 555 301

Correo electrónico:
pcyta@pcyta.com

Web: www.pcyta.com

Parque Industrial Avanzado de Castilla La Mancha

Parque Industrial Avanzado de Castilla La Mancha



Entidad Gestora:

Ayuntamiento de Ciudad Real

Entidades Promotoras:

Junta de Comunidades de Castilla-La Mancha; Universidad de Castilla-La Mancha; Ayuntamiento de Albacete; Diputación de Albacete.

Información Técnica:

Área Total	204 973 m ²
Área de Construcción	82 817 m ²
Ár. Constr. Disponible	m ²
Área de Expansión	m ²
Parcela Mínima/Máxima	m ² /m ²

Localización:

Valle de Alcudia, Ciudad Real

Infraestructuras:

Infraestructuras Técnicas

Servicios Complementarios

Servicios de Apoyo:

Contactos:

Valle de Alcudia s/n de Ciudad Real

Teléfono: + 34 926 210 001

+ 34 926 216 603

Fax: + 34 926 210 016

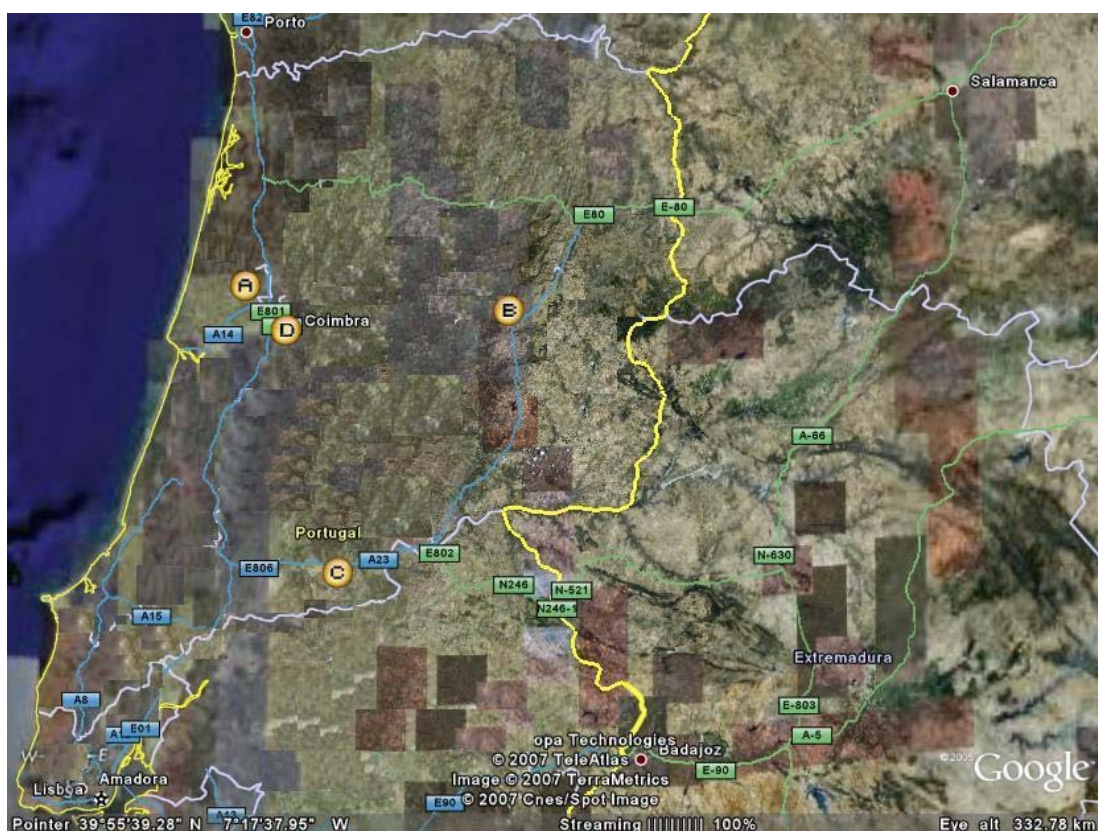
Correo electrónico:
gestion@piacm.com

Web: www.piacm.com

TECNOEMPRENDE

2.4.3. Centro

Figura 4 – Localización de los Parques Científico-Tecnológicos de Centro



A	B	C	D
Biocant Park	Parkurbis	Tagus Valley	Coimbra tecnopolo

BIOCANTPARK – Portuguese Biotechnology Park



Información Técnica:

Área Total	700 000 m ²
Área de Construcción	26 880 m ²
Ár. Constr. Disponible	82 %
Área de Expansión	m ²
Parcela Mínima/Máxima	425 m ² /25 000 m ²

Entidad Gestora:

Associação Beira Atlântico Parque

Entidades Promotoras:

IPN; Universidad de Aveiro; AIBILI; CNC; ETPC; FRIE (Grupo CGD); Bodega Cooperativa de Cantanhede; Câmara Municipal de Cantanhede; Câmara Municipal de Mira; Câmara Municipal da Mealhada; Câmara Municipal de Anadia; Câmara Municipal de Sever do Vouga; Câmara Municipal de Vagos; AD ELO; ANE

Infraestructuras:

Infraestructuras Técnicas

El parque posee infraestructuras tales como red viaria, caminos y paseos, redes de agua, electricidad, telecomunicaciones, sumideros y gas.

Servicios Complementarios

El Edificio Sede del Parque concentra el área reservada a la Dirección y el Secretariado, un Restaurante y un Snack bar, 5 salas de formación, 2 salas de reunión y un auditorio con capacidad para 158 personas.

Localización:



Servicios de Apoyo:

Servicios de I+D

Seis unidades de laboratorio: Genómica, Biología Celular, Microbiología, Biotecnología Molecular, Bioinformática y Proyectos Avanzados, transversal a todas las áreas. Servicios de investigación para las industrias farmacéutica, agroalimentaria, ambiental y para el diagnóstico molecular.

Apoyo a Startups

Validación y test de conceptos e ideas de negocio en biotecnología en las fases iniciales de los proyectos. Facilitación de condiciones de laboratorio ventajosas para legitimar científicamente el arranque de iniciativas empresariales. Facilidades en el acceso a mecanismos de financiación inicial o de capital semilla para emprendedores.

Dirección:

Parque Tecnológico de
Cantanhede
Núcleo 04, Lote 2
3060-197 Cantanhede
Teléfono: + 351 231 410 890
Fax: + 351 231 410 899
Correo electrónico:
info@biocantpark.com

PARKURBIS – Parque de Ciência e Tecnologia da Covilhã



Información Técnica:

Área Total	100 000 m ²
Área de Construcción	75 000 m ²
Ár. Constr. Disponible	35 %
Área de Expansión	2 000 000 m ²
Parcela Mínima/Máxima	500/5 000 m ²

Entidad Gestora:

Parkurbis – Parque de Ciencia y Tecnología de Covilhã, SA

Entidades Promotoras:

Universidade da Beira Interior; PT Comunicações; Caixa Capital /Caixa Geral de Depósitos; Caixa Crédito Agrícola do Fundão e do Sabugal; FRULACT; Auto Jardim; Câmara Municipal de Covilhã; Município de Belmonte; Município de Manteigas; IAPMEI; Fundação Luso Americana para el Desarrollo; ANIL; AECBP; NERCAB

Infraestructuras:

Infraestructuras Técnicas

Salas de Incubación equipadas con mobiliario, conexión gratuita a Internet, teléfono, aire acondicionado y acceso a todos los servicios disponibles por parte de Parkurbis.

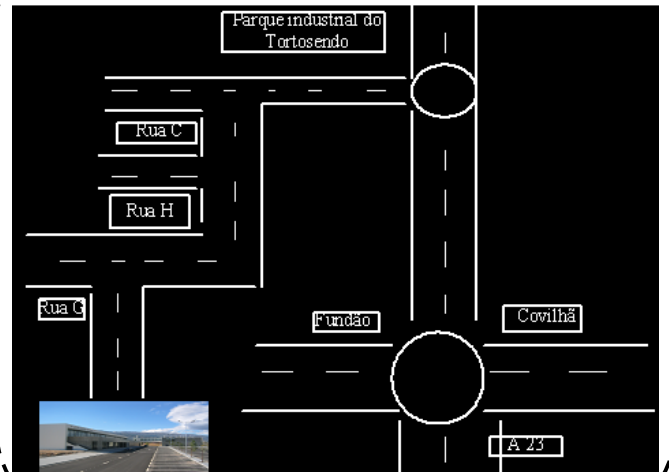
Parcelas de terreno para construcción, con opción de construcción propia o a cargo de Parkurbis.

Espacios comerciales para empresas de servicios, con acceso directo al exterior.

Servicios Complementarios

El Edificio Sede tiene sala de reuniones, Espacio multiusos, Auditorio (200 personas), Restaurante y Bar.

Localización:



Servicios de Apoyo:

Servicios de Apoyo Administrativo y otros

Servicios de recepción, secretariado, correo;
Servicios de telecomunicaciones;
Servicios de fotocopias, edición y alquiler de equipamientos;
Alojamiento en el servidor del Parkurbis;
Seguridad, jardinería y limpieza.

Servicios de apoyo y dinamización empresarial

Acceso preferencial a capital de riesgo y business angels;
Apoyo en la elaboración de candidaturas a programas de financiación;
Apoyo en la creación y constitución de empresas;
Apoyo en el registro de patentes;
Servicios de Marketing/Imagen;
Apoyo a la Internacionalización;
Centro de Apoyo a la Innovación y al espíritu emprendedor (CAIE)

Dirección:

Praça do Município
6200-865 Covilhã
Teléfono: + 351 275 957 000
Fax: + 351 275 957 005
Correo electrónico:
info@parkurbis.pt
Web: www.parkurbis.pt

TagusValley - Tecnopolo do Vale do Tejo

TAGUSVALLEY

ASSOCIAÇÃO PARA A PROMOÇÃO E DESENVOLVIMENTO DO TECNÓPOLO DO VALE DO TEJO



Información Técnica:

Área 1ª Fase	71314 m ²
Área de Construcción	26660 m ²
Ár. Constr. Disponible	≈ 80 %
Área de Expansión	222.118 m ²
Parcela Mínima/Máxima	m ²

Entidad Gestora:

Asociación para la Promoción y Desarrollo del Tecnopolo de Vale do Tejo

Entidades Promotoras:

Municipio de Abrantes;
NERSANT – Asociación Empresarial de la Región de Santarém;
Instituto Politécnico de Tomar.
Tejo Energia S.A.

Infraestructuras:

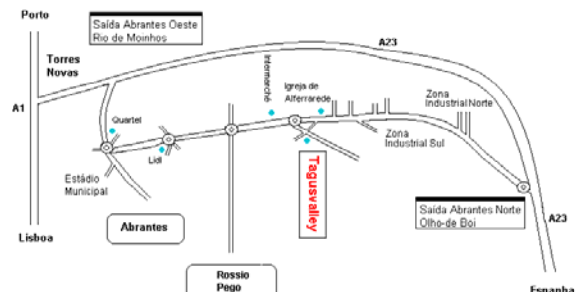
Infraestructuras Técnicas

Redes de aguas residuales domésticas, redes de distribución de agua y lucha contra incendios, infraestructuras eléctricas y de telecomunicaciones y red de distribución de gas natural.

Servicios Complementarios

Está prevista la instalación de un café/restaurante y de una agencia bancaria

Localización:



Servicios de Apoyo:

Centro de Incubación

Centro de Transferencia de Tecnología en el Área Alimentaria (CTTA) – en fase de instalación y puesta en marcha

Las entidades localizadas en el Tecnopolo disponen de servicios comunes contratados por la entidad gestora, siendo los encargos correspondientes compartidos por los diferentes usuarios. El reparto se realiza de acuerdo con el número de puntos atribuido a cada usuario (propietario, superficiario o arrendatario), estando definidos los mismos en función de las áreas ocupadas por cada entidad.

Además de los servicios contractuales, la Sociedad Gestora (TAGUSVALLEY) proporciona servicios a la medida de las necesidades de las empresas instaladas a través de subcontratación a terceros.

Dirección:

Rua José Dias Simão
Alferrarede. 2200 Abrantes
Teléfono: + 351 241 330 330
Fax: + 351 241 330 339
Correo electrónico:
geral@tagusvalley.pt
Web: www.tagusvalley.pt

Tecnopolo de Coimbra

(en proyecto)

Información Técnica:

Área Total	20 000 m ²
Área de Construcción	24 000 m ²
Ár. Constr. Disponible	100 %
Área de Expansión	m ²
Parcela Mínima/Máxima	m ²

Entidad Gestora:

Asociación Tecnopolo de Coimbra

Entidades Promotoras:

Universidad de Coimbra; Instituto Politécnico de Coimbra; Instituto Pedro Nunes; Facultad de Ciencias y Tecnología de la Universidad de Coimbra; Cámara Municipal de Coimbra; Asociación Comercial e Industrial de Coimbra; Caixa de Investimentos – CGD; CCDR C; Fundación Bissaya Barreto; Fundación Luso-Americana p/ el Desarrollo; IAPMEI.

Infraestructuras:

Infraestructuras Técnicas

Servicios complementarios

Nota: el Parque está en una fase de definición estratégica, previa a la implementación

Localización:



Servicios de Apoyo:

Nota: el Parque está en fase de definición estratégica, previa a la implementación

Dirección:

Rua Pedro Nunes
3030-199 Coimbra
Teléfono: + 351 239 700 962
Fax: + 351 239 700 965
Correo electrónico:
info@ipn.pt

TECNOEMPRENDE

2.4.4. Madrid

Figura 5 – Localización de los Parques Científico-Tecnológicos de Madrid



E	F	G	H
PCM	TecnoAlcalá	Leganés Tecnológico	Area Tecnológica Sur
I	J	K	
Móstoles Tecnológico	PTM	Ciudad del Conocimiento	

Parque Científico de Madrid



Información Técnica:

Área Total
Área de Construcción (incubación) 9 500 m²
Ár. Constr. Disponible %
Área de Expansión m²
Parcela Mínima/Máxima -no tiene parcelas

Entidad Gestora:

Fundación PCM

Entidades Promotoras:

Instituciones de Enseñanza

Universidad Autónoma,
Universidad Complutense, CSIC y
CIEMAT.

Empresas

Banco Santander, Cámara de
Comercio de Madrid y Grupo
Genetrix

Otras

Comunidad de Madrid

Infraestructuras:

Infraestructuras Técnicas

Red Telemática de Madrid, Bibliotecas Universitarias,
Laboratorios.

Dispone todas las infraestructuras y servicios ofrecidos por
un campus universitario.

Servicios complementarios

El PCM dirige los Laboratorios de Proteómica, Genómica,
Biotransformaciones Industriales, Galénica e Interacciones
Moleculares, y participa en el Centro de Microanálisis de
Materiales y en el Instituto Nacional de Bioinformática.

Localización:



Servicios de Apoyo:

Consultoría

Prestada mediante la Facultad de Ciencias
Empresariales.

Apoyo al registro de patentes y marcas

Apoyo mediante las Oficinas de Transferencia de
Resultados de Investigación (OTRI) y del "Market Place
Tecnológico", en el ámbito del Sistema madri+d
(<http://www.madrid.org>).

Comercialización y negocios

Apoyo a los servicios científicos y a las empresas de la
incubadora.

Acceso a capital de riesgo

Para las empresas en incubación y spin-offs
universitarios.

Otros

Vigilancia Tecnológica, Círculos de Innovación.

Contacto:

C/ Einstein 13,
Pabellón C 1ª planta,
28049 Madrid
Teléfono: + 34 914 972 404
Fax: + 34 914 972 401
Correo electrónico:
antonio.diaz@pcm.uam.es
Web: www.fpcm.es



Información Técnica:

Área Total	375 000 m ²
Área de Construcción	187 000 m ²
Ár. Constr. Disponible	55 %
Área de Expansión	m ²
Parcela Mínima/Máxima	2 000 /44 000 m ²

Entidad Gestora:

Parque Científico Tecnológico de la Universidad de Alcalá, S.A

Entidades Promotoras:

Instituto Madrileño de Desarrollo (IMADE)
 Universidad de Alcalá
 Ayuntamiento de Alcalá
 Asociación de Empresarios del Henares (AEDHE)

Infraestructuras:

Infraestructuras Técnicas

Gas natural, Electricidad en media y baja tensión, Seguridad, Telecomunicaciones. Red de agua potable y red de riego, Saneamiento, con separación de la red de recogida de aguas pluviales. Jardines y zonas comunes.

Servicios complementarios

Centro de Espectroscopia de RMN, CEA, Centro de Investigación y Producción Vegetal, Centro de Rayos X y Técnicas Afines, Centro de Tecnología de Alimentos y Servicios de Bio-Salud. Gabinete de Diseño y Fotografía Científica, Instalación Radioactiva, Microscopía Electrónica, Instalaciones Piloto de Química Fina, Servicio de Espectrometría de Masas, Análisis Elemental y Técnicas Complementarias, Taller de Vidrio, Unidad de Biología Molecular, Unidad de Cultivo de Células Animales, Real Jardín Botánico, Hospital Príncipe de Asturias

Localización:



Servicios de Apoyo:

Centro de Servicios y Vivero de Empresas

Estas dos unidades disponen de diversos servicios y funciones para todas las empresas del Parque, principalmente:

- Consultoría, comercialización y negocios;
- Auditorios, salas de reuniones;
- Imprenta, centro comercial, guardería, cafetería y restaurante.

El Parque está montando un gabinete para la prestación de servicios de apoyo, principalmente registro de patentes y marcas y acceso a capital de riesgo.

Contacto:

Calle José Abascal,
 57, 1ª planta.,
 28003, Madrid.
 Teléfono: + 34 913 997 442
 Fax: + 34 913 997 519
 Web: www.pctua.org

Leganés Tecnológico



Información Técnica:

Área Total	2 804 878 m ²
Área de Construcción	1 284 098 m ²
Ár. Constr. Disponible	%
Área de Expansión - incluida en el área total	
Parcela Mínima/Máxima	

Entidad Gestora:

Consortio Urbanístico Leganés Tecnológico

Entidades Promotoras:

Instituto Madrileño de Desarrollo (IMADE)

Ayuntamiento de la ciudad de Leganés

Universidad Carlos III de Madrid.

Infraestructuras:

Infraestructuras Técnicas

El Parque dispone de una infraestructura avanzada de telecomunicaciones con servicios integrados. El Parque incluye también una zona de ocio con áreas deportivas y amplias zonas comerciales.

El Parque está estructurado en dos áreas:

Área Empresarial

Se desarrollará en tres fases, con la comercialización de 93.308 m², 66.498 m² y 114.554 m², respectivamente en cada una de las fases. La primera fase de comercialización se inició en 2004.

Área Universitaria

Está prevista la construcción de edificios con un área total aproximada, en la 1ª fase, de 20.000 m².

Las principales actividades que se instalarán en esta área serán: Vivero de Empresas, Centros de Innovación Tecnológica, Gabinete de Vigilancia y

Localización:



Servicios de Apoyo:

El Parque dispone de un Vivero de Empresas, de dos centros de Innovación Tecnológica, uno de los cuales está especializado en Deficiencias y 3ª Edad y el otro en Seguridad basada en sensores. Existe también un Círculo de Innovación, el CIMTAN, que es un centro conjunto de la Universidad Carlos III de Madrid y del Instituto Nacional de Técnica Aeroespacial (INTA), dedicado a las áreas de los nuevos materiales, aeroespacial y nanotecnología.

Existe un departamento de comercialización de los resultados de investigación, que licencia o patenta la tecnología.

El Parque cuenta con un Gabinete de Vigilancia y Prospectiva Tecnológica, una Unidad de Actualización del Conocimiento y otra de Formación en Gestión de la Innovación.

Contacto:

Plaza de España, 18-1º-A,
28911 LEGANÉS (Madrid)

Teléfono: + 34 916 896 774

Fax: + 34 914 987 193

Correo electrónico:

legatec@imade.es

Web: www.legatec.info

Área Tecnológica SUR



Información Técnica:

Área Total	577 407 m ²
Área de Construcción	232 346 m ²
Ár. Constr. Disponible	%
Área de Expansión	m ²
Parcela Mínima/Máxima	

Entidad Gestora:

Consortio Urbanístico Área Tecnológica del Sur

Entidades Promotoras:

Infraestructuras:

Infraestructuras Técnicas

Campus Sur (Vallecas)

Acoge el Instituto Universitario del Automóvil (INSIA), el Centro Láser y el Vivero de empresas "La Arboleda", con 18 spin-offs de la UPM.

Montgancedo (Boadilla del Monte y Pozuelo)

Agrupar centros de investigación relacionados con las TIC, la tecnología aeroespacial y genómica de plantas. Está prevista la construcción de cuatro centros de I+D hasta el 2010.

En estas instalaciones se encuentran el Centro de Usuarios Científicos de la Estación Espacial Internacional (USOC) de la Agencia Espacial Europea (ESA), el Centro de Investigación en Biotecnología y Genómica de Plantas (CBGP), en colaboración con el INIA, el Centro de Investigación en Domótica Integral (CEDINT), el Centro de Supercomputación y Visualización de Madrid (CESVIMA) y el Centro de Servicios Empresariales, que incluye el Vivero de Empresas de Montgancedo.

Área Tecnológica del Sur

Acoge centros e instalaciones de carácter tecnológico y laboratorios especializados en las áreas de Ingeniería Aeronáutica, Industrial, Minas y Telecomunicaciones. También alberga el Vivero de Empresas del Área Tecnológica del Sur. Las funcionalidades disponibles son: el Centro Tecnológico Aeronáutico, el Centro Tecnológico Industrial, el Centro Tecnológico Tierra, Energía y Materiales y el Centro Tecnológico del Silicio.

Servicios Complementarios

Acceso a la Red Telemática.

Servicios de Apoyo:

El Parque, a través de la Universidad Politécnica de Madrid y de los servicios de www.madrimasd.org, presta todo tipo de servicios especializados (consultoría, apoyo al registro de patentes y marcas, comercialización y negocios, acceso a capital de riesgo, proyectos europeos, círculos de innovación y vigilancia tecnológica).

Localización:



Contacto:

C/ José Abascal, 56-3ª

28003 MADRID

Teléfono: + 34 913 997 441

Fax: + 34 914 414 155

Correo electrónico:
pparrilla@getmadrid.org

Web: www.getmadrid.org

Móstoles Tecnológico



Información Técnica:

Área Total	670 536 m ²
Área de Construcción	332 892 m ²
Área. Constr. Disponible	97 %
Área de Expansión	no está prevista
Espacio Mínimo/Máximo	2 500 m ² /m ²

Entidad Gestora:

Consortio Urbanístico Móstoles Tecnológico

Entidades Promotoras:

Comunidad de Madrid
Ayuntamiento de Móstoles
Universidad Rey Juan Carlos
REPSOL-YPF entre otras.

Infraestructuras:

Infraestructuras Técnicas

El Parque cuenta con infraestructuras y servicios de telecomunicaciones de banda ancha y vídeo, dispone de laboratorios, servicios comunes y otros servicios disponibles a través de Madri+d.

Acoge el Instituto Madrileño de Estudios Avanzados en Energía -IMDEA (ver www.imdea.org) y el Centro Tecnológico de Repsol YPF. Además podría albergar el Instituto de Software Libre (público).

El Parque dispone del know-how, instalaciones y recursos humanos de dos hospitales públicos con estatus universitario, que trabajan con las Facultades de Salud de la Universidad Rey Juan Carlos.

Servicios complementarios

El Parque va a desarrollar un Centro de Estudios Avanzados, un Museo de Tecnología y un Palacio de Congresos. Con estas iniciativas pretende complementar y reforzar las actividades empresariales y atraer especialistas, investigadores, técnicos y formadores a la Ciudad de Móstoles.

Localización:



Servicios de Apoyo:

El Parque presta servicios especializados de alto valor añadido, como son: transferencia de tecnología, consultoría, vigilancia tecnológica a través de círculos de innovación, comercialización de tecnologías y productos; registro de modelos de utilidad, marcas y patentes. Todos estos servicios son prestados con la estrecha colaboración del Sistema horizontal Madri+d (<http://www.madrimasd.org>).

Contactos:

C/ Violeta nº 17.1º, Oficina 2

28933 - Móstoles, Madrid

Teléfono: + 34 916 178 416

Fax: + 34 916 189 323

Email:

consorciourbanistico@mostolestecnologico.com

Web: www.mostolestecnologico.org

Parque Tecnológico de Madrid (PTM)



Información Técnica:

Área Total	284 000 m ²
Área de Construcción	212 000 m ²
Área. Constr. Disponible	95 %
Área de Expansión – no puede expandirse	
Espacio Mínimo/Máximo	2500 m ² /10000m ²

Entidad Gestora:

Sociedad Gestora Parque Tecnológico de Tres Cantos SA

Entidades Promotoras:

IMADE
Tres Cantos S.A.

Infraestructuras:

Infraestructuras Técnicas

Un Centro de Empresas, que actúa como incubadora y una Zona de Parcelas (Parque Industrial).

Servicios complementarios

Centro de Encuentros, destinado a la realización de actividades y a proporcionar servicios comunes, dotado con salas de reuniones, auditorio, cafetería, bar, restaurante y reprografía. Aquí se encuentra la sede de la Asociación de Empresarios de Tres Cantos.

Localización:

Situado en la población de Tres Cantos, al norte de Madrid, a 38 Km de la capital.

Servicios de Apoyo:

Proporciona servicios de comercialización.

Contactos:

Asociación de Empresas del PTM.
C/ Isaac Newton 2
28760 Tres Cantos, (Madrid).
Teléfono: + 34 918 037 274
Fax: + 34 918 044 558
Email: feman@feman.org

Ciudad del Conocimiento

(en fase de diseño)

Información Técnica:

Área Total	7 000 000 m ²
Área de Construcción	m ²
Área. Constr. Disponible	100 %
Área de Expansión	
Espacio Mínimo/Máximo	m ² /m ²

Entidad Gestora:

Instituto Madrileño de Desarrollo (IMADE)

Entidades Promotoras:

IMADE
Ayuntamiento de Colmenar Viejo.

Infraestructuras:

Infraestructuras Técnicas

Pretende desarrollar un área urbana de baja densidad, traspasando el concepto de Parque, a través de la integración de varias funciones, tanto urbanas como económicas.

Servicios complementarios

Tendrá un Centro de Investigación Internacional, líder en I+D a nivel mundial, más completo que otros centros de transferencia de tecnología y de difusión de la innovación, así como otras actividades empresariales punteras.

Localización:

Se sitúa al norte del área metropolitana de Madrid , a 31 Km de la capital, junto a la autopista M-607

Servicios de Apoyo:

Información no disponible.

Contactos:

c/ José Abascal, 56-3^a,
28003 MADRID
Teléfono: + 34 913 997 474 /75
Fax: + 34 914 414 155
Email:
division.infraestructuras@imade.es

TECNOEMPRENDE

2.4.5. Midi-Pyrénées

Figura 6 – Localización de los Parques Científico-Tecnológicos de Midi-Pyrénées



V	W	X	Y
PT Delta Sud	CEEI Gers-Gascogne	Technopole Toulouse Sud-Est	Castres-Mazamet Technopole

CEEI Gers-Gascogne



Información Técnica:

Área Total	m ²
Área de Construcción	m ²
Área. Constr. Disponible	%
Área de Expansión	m ²
Espacio Mínimo/Máximo	m ² /m ²

Entidad Gestora:

CEEI Gers Gascogne

Entidades Promotoras:

CCI (Cámara de Comercio e Industria) Auch, Conseil Général du Gers y conjunto de las asociaciones locales

Infraestructuras:

Infraestructuras Técnicas

Teléfono e Internet con banda ancha (TDSL 5100), con Hotspot Wi-Fi, servicios comunes (gestión de correo, reprografía...), sala de reuniones, sala de formación y de aplicaciones geomáticas, completamente equipada.

Servicios Complementarios

Incubadora de empresas TIC/Geomática
Espacio de formación en aplicaciones geomáticas
Plataforma de apoyo e información
Cafetería y centro de documentación

Localización:



Servicios de Apoyo:

Red de especialistas y de socios regionales y europeos.
Sociedades de capital riesgo: Gersinvest y Midi-Pyrénées Création.
Condiciones ventajosas a nivel fiscal o en materia de apoyos a la instalación.
Acogimiento de empresas (creación de un ambiente favorable para la instalación de grandes empresas relacionadas con la geomática).

Contactos:

6, rue Roger Salengro
32000 AUCH,
Teléfono: + 33 (0)56 260 68 68,
Fax : +33 (0)56 260 68 60,
Email : fbedoussac@ceei-gers.org.
Web: www.ceei-gers.org

Technopole Castres-Mazamet

CASTRES-MAZAMET TECHNOPOLE 



Información Técnica:

Área Total	m ²
Área de Construcción	m ²
Área. Constr. Disponible	m ²
Área de Expansión	m ²
Espacio Mínimo/Máximo	m ² /m ²

Infraestructuras:

Infraestructuras Técnicas

El Tecnopolo dispone de :

Oferta inmobiliaria para la implantación de las empresas.

Servicios de apoyo para empresas que pretenden instalarse.

Proximidad inmediata y fuertes relaciones con centros de investigación.

Servicios Complementarios

Una amplia gama de servicios: hoteles, restaurantes, centro de congresos, zonas comerciales, agencias de viajes, servicios bancarios, jardín de infancia, centro de salud, actividades de ocio (cine, bowling, piscina, centro de fitness,...).

Servicios de Apoyo:

Centro de empresas: Arobase, Centro Bradford.

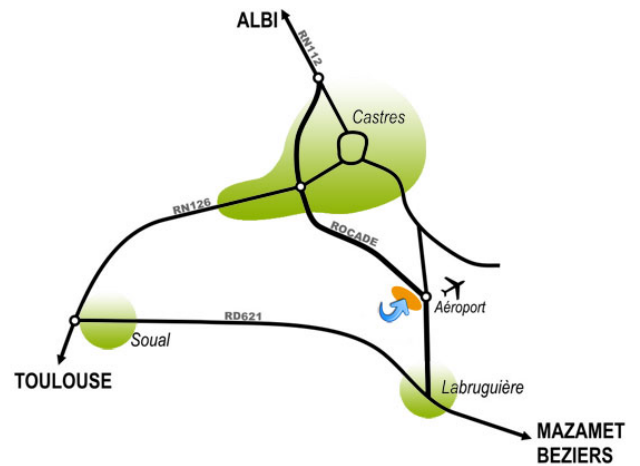
Incubadora de empresas: Castres-Mazamet.

Entidad Gestora:

Communauté d'Agglomération
Castres-Mazamet (Comunidad
de Aglomeración Castres-
Mazamet)

Entidades Promotoras:

Localización:



LE CAUSSE ESPACE D'ENTREPRISES
(suivre direction Aéroport)

Contactos:

81115 Castres cedex

Teléfono: +33 (0)56 373 50 00

Fax : +33 (0)56 373 50 02,

e-mail: technopole@castres-mazamet.com

web: www.castres-mazamet-technopole.com/

Parc Technologique Delta Sud



Información Técnica:

Área Total	245 000 m ²
Área de Construcción	m ²
Área. Constr. Disponible	m ²
Área de Expansión	80 000 a 130 000 m ²
Espacio Mínimo/Máximo	m ² /m ²

Entidad Gestora:

Ariège Expansion (agencia regional de desarrollo económico)

Entidades Promotoras:

Infraestructuras:

Infraestructuras Técnicas

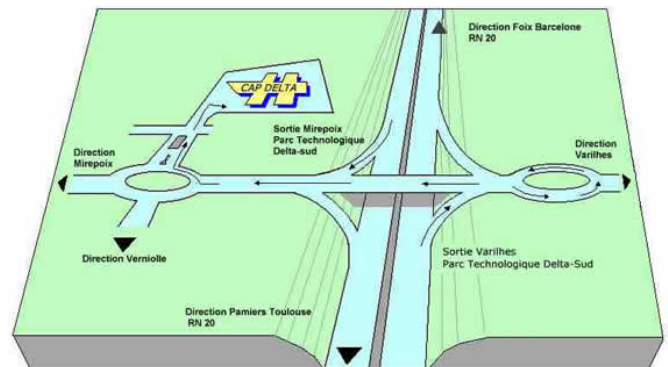
- 1 red de banda ancha
- 1 plataforma tecnológica

Esta plataforma tecnológica permite el reparto de equipamientos específicos (gestión de fluidos, red de refrigeración, almacenaje de productos peligrosos...) para el acogimiento de empresas especializadas en las áreas de biotecnología, nanomateriales y química fina. Existen 5 módulos de 180m² (laboratorio, oficinas, sala limpia) en el centro del Parque.

Servicios Complementarios

- Incubadora de empresas
- Centro de empresas de Varilhes
- Sala de Reuniones y Sala de Conferencias, adaptables en función de las necesidades
- Cafetería.

Localización:



Servicios de Apoyo:

- Competencias en área económica para el apoyo a proyectos de las empresas
- Apoyo personalizado en ingeniería financiera y técnica
- Colocación en red con los socios locales, regionales y nacionales
- Acompañamiento "pre" y "post" creación, para asegurar la continuidad de las actividades

Contactos:

9340 IOLLE
Teléfono: + 33 (0)56 169 00
Fax : + 33 (0)56 169 00 08
E-mail: ariège-expansion@expansion.com

Technopole Toulouse Sud-Est



Información Técnica:

Área Total	m ²
Área de Construcción	m ²
Área. Constr. Disponible	%
Área de Expansión	m ²
Espacio Mínimo/Máximo	m ² /m ²

Entidad Gestora:

SICOVAL

Entidades Promotoras:

Infraestructuras:

Infraestructuras Técnicas

Polo dedicado a recursos agrarios, agro-industriales y ciencias agrarias. Este polo tiene sociedad con 55 organismos, incluyendo diversos institutos de investigación en biotecnología vegetal (INRA, INP/ENSAT) y en agro-industrias.

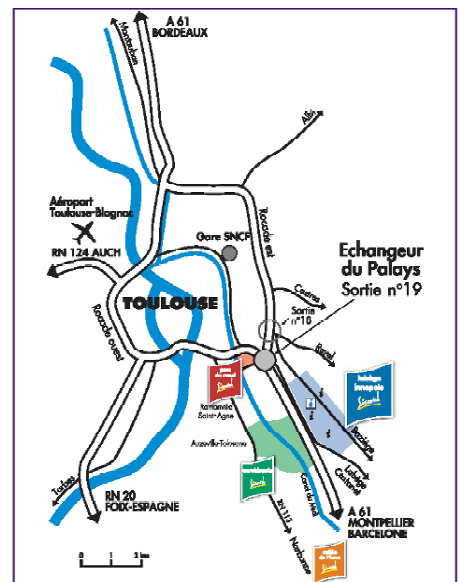
Primer parque tecnológico de Midi-Pyrénées, donde se localizan grandes nombres de industrias punteras, tiene también una red densa de PYMES y de start-ups innovadoras.

Polo de actividades aeroespaciales y de sus aplicaciones (navegación por satélite, tele-detección, informática y salud)

Servicios Complementarios

Hoteles, restaurantes, centro de congresos, áreas comerciales, agencias de viajes, servicios bancarios, jardines de infancia, centro de salud, actividades de ocio (cine, bowling, piscina, centro de fitness...).

Localización:



Servicios de Apoyo:

2 Incubadoras de empresas: Prologue y Prologue Biotech, especializadas en áreas de biotecnología y salud.

Servicio de Empleo, para la articulación entre la oferta y demanda de empleos, en el Tecnopolo.

Servicio de acogimiento de las empresas que pretenden instalarse.

Proximidad inmediata y relaciones fuertes con centros de investigación.

Contactos:

Rue du Chêne Vert 6 BP 38200
31682 LABEGE Cedex,
Teléfono: + 33 (0)56 224 02 02
Fax : + 33 (0)56 139 20 45
Email: info@sicoval.fr
Web: www.sicoval.fr

TECNOEMPRENDE

3. Buenas prácticas en la Instalación y Gestión de Parques Científicos y Tecnológicos

En lo cuadro que se presenta a continuación se resumen las mejores prácticas identificadas en los diversos parques científicos y tecnológicos analizados, destacando los factores de éxito que han

resultado determinantes en el lanzamiento del parque y en su posterior gestión. Estos factores están detallados en los casos en los que hay datos disponible – Cuadro 4 – Síntesis de los Factores de Éxito/Buenas Prácticas Determinantes en el Lanzamiento y Gestión de los Parques Científico-Tecnológicos.

Cuadro 4 – Síntesis de los Factores de Éxito/Buenas Prácticas Determinantes en el Lanzamiento y Gestión de los Parques Científico-Tecnológicos

Región	Nombre del Parque	Buenas Prácticas en el Lanzamiento	Buenas Prácticas en la Gestión	Indicadores de Éxito
Andalucía	Cartuja 93	Reutilización del recinto de la Exposición Universal de Sevilla 1992	Presencia de centros de investigación públicos (CSIC y Universidad), y posicionamiento estratégico en la ciudad de Sevilla	
	GEOLIT	SA participada por el Estado, universidad, entidades financieras y de capital-riesgo y empresarios.		
	P T de Andalucía	Promoción realizada por el Ayuntamiento de Málaga y por la Junta da Andalucía	Promoción tanto del parque como de las empresas instaladas	
	P de Innovación y Tecnología de Almería		Elaboración de Guía de Procedimientos para la Sostenibilidad	Ocupación total de los espacios disponibles, crecimiento del empleo y del VN
	TecnoBahía	Promoción realizada por la Agencia de Innovación y Desarrollo de Andalucía	Instalación apenas de empresas con tecnología avanzada y/o procesos de I+D	
Castilla-la Mancha	P Industrial Avanzado de Castilla La Mancha	Localización privilegiada, disponibilidad de terrenos, buenas comunicaciones y contacto directo con la Universidad	Fomento das relações inter-empresariais	
Centro	BIOCANTPARK	Acuerdos con Universidad y con Ayuntamiento	Constitución de la empresa Biocant Ventures, Lda., asociada con el Biocant Park y una empresa de capital-riesgo	
	PARKURBIS	Acuerdos con la Universidad, parques tecnológicos nacionales e internacionales, sociedades de capital-riesgo y el IAPMEI	Supervisión / tutela basada en una relación de proximidad con los emprendedores	Ocupación total de los espacios disponibles.



TECNOEMPRENDE

Cuadro 4 – Síntesis de los Factores de Éxito/Buenas Prácticas Determinantes en el Lanzamiento y Gestión de los Parques Científico-Tecnológicos (cont.)

Región	Nombre del Parque	Buenas Prácticas en el Lanzamiento	Buenas Prácticas en la Gestión	Indicadores de Éxito
Madrid	Área Tecnológica del Sur	Gran potencial debido al conocimiento que obtiene a través de la Universidad Politécnica	Creación durante los próximos años de seis Centros de Investigación	
	Leganés Tecnológico		Organización de evento anual reuniendo a los principales agentes de innovación: investigadores, instituciones y empresas	Parcelas vendidas de la primera y segunda fase
	Móstoles Tecnológico	Incorpora capital y conocimiento privado de la multinacional REPSOL	Se especializa en aplicaciones y en desarrollo tecnológico	
	P C de Madrid	La selección de áreas científicas y tecnológicas fue determinada por el Gobierno Regional (Plano Regional de Ciencia y Tecnología)	El gobierno regional exige que la gestión del Parque (director, gerente) sea seleccionada mediante concurso internacional	45 spin-offs creadas en los últimos 4 años
	TecnoAlcalá	Selección de áreas tecnológicas y empresas determinada por la especialización de la zona y por la introducción de nuevos sectores industriales	Ofrece condiciones especiales de financiación para compra de parcelas	Se han instalado 20 empresas desde 2000
Midi-Pyrénées	CEEI Gers-Gascogne	Acuerdo con Universidad en el ámbito del proyecto Géotraceagri y con el IUT Génie Géomatique et Aménagement du Territoire d'Auch	Integración de empresas en proyectos europeos	10 proyectos europeos y nacionales desde 2004
	Technopole Castres-Mazamet	Acuerdo con universidades, asociaciones, centros de investigación, laboratorios, industrias y ejes de competitividad (Aerospace Valley y Cancéropole Toulouse)	La notoriedad de la situación, la dinámica de 4 ejes de competencias y acuerdos estratégicos	
	P T Delta Sud	Acuerdo con la "empresa rural y desarrollo territorial" de la Universidad de Foix en el ámbito de los proyectos de ejes de competitividad (Aerospace Valley, Cancéropole Toulouse)	Oferta global de servicios en el campo de las TIC, notoriedad en la localización y acuerdos	
	Technopole Toulouse Sud-Est	Acuerdo con universidades, asociaciones, centros de investigación, laboratorios, industrias y ejes de competitividad (Aerospace Valley e Cancéropole Toulouse)	La notoriedad de la localización, la dinámica de 4 áreas de actividad y los acuerdos estratégicos	





TECNOEMPRENDE

3.1. Factores de Éxito/Buenas prácticas en la Región de Andalucía

En la región de Andalucía destaca un modelo de apoyo público, especialmente a nivel local, provincial y regional, que ha resultado ser fundamental para que los parques localizados ahí tuviesen éxito desde su lanzamiento. La instalación del parque Cartuja 93 es un ejemplo concreto de apoyo público como factor determinante para el éxito alcanzado. El citado parque fue ubicado en el recinto de la Exposición Universal de Sevilla de 1992, como forma de rentabilizar un espacio bien dotado de infraestructuras y situado en un enclave privilegiado.

En cuanto a la gestión, los parques andaluces han conseguido el éxito de distintas formas, destacando en especial la implicación de entidades públicas y universidades. Una vez más apuntamos al parque Cartuja 93 como ejemplo de buenos resultados debido a la patente colaboración con centros públicos de investigación, que están instalados en el parque.

Es de destacar en la región el Parque Tecnológico de Andalucía, el más antiguo de todos (creado en 1988) e que constituye un referente a nivel regional y nacional. Una buena parte del éxito del Parque Tecnológico de Andalucía se debe a su dimensión de punto de encuentro internacional y la

estrecha cooperación que la Universidad de Málaga mantiene con el tejido empresarial dentro del Parque. Por otro lado, el PTA es la sede mundial de la Asociación Internacional de Parques Tecnológicos (IASP), que tiene más de 300 miembros en 64 países, y en cuyo seno se encuentran importantes organismos internacionales como el Gabinete del Mediterráneo de la Unión Mundial para la Naturaleza (UICN) y el Instituto Europeo de Alimentación Mediterránea.

De los indicadores de éxito que los parques de Andalucía presentan sobresale el ejemplo del Parque de Innovación y Tecnología de Almería. En este parque fueron ocupados todos los espacios que estaban a disposición de las empresas, lo que supuso un crecimiento progresivo de los índices de empleo y de volumen de negocio global de las empresas instaladas en este parque.

3.2. Factores de Éxito/Buenas prácticas en la Región de Castilla-La Mancha

En Castilla-La Mancha los dos elementos centrales que definen el éxito en el lanzamiento de los parques han sido la elección de los locales de instalación y la implicación de organismos de educación superior. Destaca el Parque Industrial Avanzado que consiguió conjugar una buena comunicación, la disponibilidad de terrenos y la estrecha colaboración con la universidad.





TECNOEMPRENDE

En lo que respecta a los factores de éxito en la gestión de los parques, el principal aspecto a destacar es la apuesta en la promoción de relaciones estrechas entre las empresas instaladas en los parques. Aquí también merece destacarse el Parque Industrial Avanzado, que procura fomentar las relaciones inter-empresariales, como medio para el éxito en el desarrollo del parque.

3.3. Factores de Éxito/Buenas prácticas en la Región Centro

Los parques situados en la región Centro apostaron en acuerdos con Universidades en la fase de planificación e instalación, como factor determinante de atracción. Como muestra el caso de Parkurbis, que estableció acuerdos con la Universidade da Beira Interior, así como con otros parques tecnológicos, entidades de financiación e instituciones públicas de apoyo a las PYMEs (IAPMEI). El BiocantPark también surge como un ejemplo de alianzas de éxito con instituciones de educación superior en la región, con la Universidade de Aveiro y la Universidade de Coimbra.

En términos de la gestión de los parques del Centro ha habido la prioridad y preocupación de realizar una tutela próxima a los emprendedores, lo que en el caso del BiocantPark también pasa por la creación de instrumentos de apoyo a la financiación de

las empresas instaladas. Así, cabe destacar el desarrollo de Biocant Ventures, Lda. (que es el resultado de un acuerdo de colaboración entre BiocantPark y la empresa Beta – Sociedad de Capital-Riesgo), que opera como un instrumento de capital-riesgo destinado a apoyar proyectos de las empresas instaladas, o de emprendedores que tengan intención de instalarse en el parque.

Como indicadores de éxito de los parques de la región Centro cabe señalar la ocupación total de los espacios ofrecidos por el Parkurbis, que inició su actividad hace menos de 2 años, mientras que para el caso del BiocantPark aún no hay indicadores disponibles, teniendo en cuenta que llevan un año de funcionamiento.

3.4. Factores de Éxito/Buenas prácticas en la Comunidad de Madrid

El factor clave de éxito común a todos los parques ubicados en la Comunidad de Madrid, en la fase de instalación, pasó por la acción del gobierno regional a la hora de seleccionar las áreas tecnológicas específicas, así como por el fomento de la colaboración de los parques con las universidades de mayor prestigio existentes en la región. Por otro lado, y debido a sus características particulares, se indica como ejemplo interesante la estrategia de





TECNOEMPRENDE

incorporación de capital y de conocimientos de la multinacional Repsol, dentro del Parque Móstoles Tecnológico.

Las buenas prácticas en la gestión de los parques madrileños están bastante diversificadas, incluyendo la creación de centros de investigación o la organización de eventos para agentes de innovación. Como ejemplo interesante en ese sentido, destaca la exigencia del Gobierno Regional de que la gestión máxima del Parque Científico de Madrid sea profesional, con selección de los gestores a través de concurso internacional.

Los parques de Madrid presentan un conjunto de indicadores de éxito, como el número de *spin-offs* creadas, la cantidad de parcelas vendidas y el número de empresas instaladas en los parques. Por ejemplo, que el Parque Científico de Madrid creó 45 *spin-offs* en los últimos cuatro años.

3.5. Factores de Éxito/Buenas prácticas en la Región de Midi-Pyrénées

En la región francesa de Midi-Pyrénées el principal factor de éxito en el lanzamiento de los parques fue la creación de acuerdos con universidades y con polos/ejes de competitividad. En el caso del parque CEEI Gers-Gascogne se ligó a proyectos específicos y a institutos locales y regionales, como el proyecto Géotraceagri y el instituto

IUT (Génie Géomatique et Aménagement du Territoire d'Auch).

La buena práctica de gestión más extendida en los parques de Midi-Pyrénées ha sido la notoriedad e importancia dada a la localización de cada parque, así como la creación de cuatro áreas de actividad o polos de competencia, para dinamizar las diferentes operaciones. A modo de ejemplo ilustrativo, mencionamos el dato de la gestión del parque CEEI Gers-Gascogne, que apuesta por la participación de las empresas instaladas en el mismo en proyectos de ámbito europeo, como forma de favorecer la internacionalización.

