



TECNOEMPRENDE

CRÉATION D'ENTREPRISES DE BASE TECHNOLOGIQUE DANS LE SUD-OUEST EUROPÉEN

**Guide Transrégional de l'Offre des  
Pôles Scientifiques et Technologiques du  
Sud-Ouest Européen**

et

**Guide des Bonnes Pratiques pour  
l'Implantation et la Gestion des  
Pôles Scientifiques et Technologiques**

**RAPPORT DE SYNTHÈSE**

Elaboré par



Juillet 2007



Com a participação da União Europeia  
Projecto cofinanciado pelo FEDER



# TECNOEMPREENDE

---

## Sommaire

1. Introduction .....	3
1.1. Projet Tecnoemprende .....	3
1.2. Objectifs du Présent Guide .....	3
1.3. Cadre Géographique du Guide.....	3
2. Brève présentation des Pôles Scientifiques et Technologiques .....	5
2.1. Répartition des Pôles par Région .....	5
2.2. Profil Général des Pôles .....	6
2.3. Identification des Complémentarités et Synergies Potentielles.....	9
2.4. Fiches de Synthèse de Présentation des Pôles .....	9
3. Bonnes pratiques pour l'Implantation et la Gestion de Pôles Scientifiques et Technologiques	41
3.1. Facteurs de Réussite/Bonnes Pratiques dans la Région Andalouse .....	43
3.2. Facteurs de Réussite/Bonnes Pratiques dans la Région de Castilla-La Mancha .....	43
3.3. Facteurs de Réussite/Bonnes Pratiques dans la Région Centre .....	44
3.4. Facteurs de Réussite/Bonnes Pratiques dans la Province de Madrid.....	44
3.5. Facteurs de Réussite/Bonnes Pratiques dans la Région de Midi-Pyrénées .....	45





# TECNOEMPRENDE

---

## Index des Tableaux

Tableau 1 – Synthèse des Pôles Scientifiques et Technologiques en activité .....	7
Tableau 2 – Synthèse des Pôles Scientifiques et technologiques en projet ou en phase d'implantation .....	8
Tableau 3 – Synthèse des Groupes Thématiques Communs aux Différents Pôles.....	10
Tableau 4 – Synthèse des Facteurs de Réussite/Bonnes pratiques Déterminants dans la phase de Lancement et dans la Gestion des Pôles Scientifiques et Technologiques.....	41

## Index des Figures

Figure 1 – Répartition Géographique des Pôles Scientifiques et Technologiques.....	6
Figure 2 – Localisation des Pôles Scientifiques et Technologiques d'Andalousie .....	11
Figure 3 – Localisation des Pôles Scientifiques et Technologiques de Castilla-La Mancha .....	20
Figure 4 – Localisation des Pôles Scientifiques et Technologiques de la Région Centre .....	23
Figure 5 – Localisation des Pôles Scientifiques et Technologiques de Madrid .....	28





# TECNOEMPRENDE

---

## 1. Introduction

### 1.1. Projet Tecnoemprende

Le projet TECNOEMPRENDE, développé dans le cadre du Programme d'Initiative Communautaire INTERREG IIIB SUDO E, financé par le Fonds Européen de Développement Régional (FEDER), est né avec la vocation de devenir la première initiative à caractère interrégional destinée à faciliter la création d'entreprises de base technologique dans le Sud-ouest européen.

Le projet comprend deux objectifs stratégiques complémentaires: d'une part, réunir et coordonner l'information sur les diverses initiatives régionales du sud-ouest, de manière à ce que les entrepreneurs technologiques puissent disposer d'une information de première main sur les procédés et les aides concernant le lancement de leur projet d'entreprise ; d'autre part, il s'agit de promouvoir la création d'entreprises de base technologique dans le sud-ouest, ce qui permettra de prouver que l' "auto-emploi", ou emploi indépendant, dans des activités innovantes est une alternative viable et génératrice de richesse et qu'elle constitue un élément-clé du développement et de l'accroissement de la compétitivité régionale.

En vue de la poursuite de cette stratégie, Tecnoemprende a pour objectif spécifique de faire connaître aux entrepreneurs du sud-ouest l'offre en matière de Pôles Scientifiques et Technologiques, pour qu'ils puissent y transférer leurs activités, à la fin de la période d'incubation de leur entreprise. A cet effet, ont été réalisés plusieurs Guides Régionaux des Pôles Scientifiques et Technologiques des régions participant au projet, ainsi que le présent Guide de Synthèse.

### 1.2. Objectifs du Présent Guide

Le Guide a pour but :

- de présenter brièvement l' offre actuelle et potentielle des Pôles Scientifiques et Technologiques de chaque région NUTS II, faisant partie du projet Tecnoemprende, en tentant d'identifier les synergies potentielles et les complémentarités;
- la description synthétique des bonnes pratiques adoptées dans chaque région pour le succès de l'implantation et de la gestion des Pôles Scientifiques et Technologiques.

### 1.3. Cadre Géographique du Guide

Le Guide présente ces régions NUTS II, du Sud-ouest de l'Europe :





## TECNOEMPRENDE

- ES30 – Province de Madrid
- ES42 – Castilla-La Mancha
- ES61 – Andalousie
- FR62 – Midi-Pyrénées
- PT16 – Centre (Portugal)

Les régions ES43 – Extrémadure et PT18 – Alentejo, également comprises dans le cadre du projet Tecnoemprende, n'ont pas été analysées ici, car elles ne disposent pas de pôles Scientifiques et Technologiques.

Notons l'élaboration de cinq Guides Régionaux des Pôles Scientifiques et Technologiques, traitant des régions susmentionnées. Ces Guides Régionaux, qui sont disponibles sur le site du projet à l'adresse suivante [www.tecnoemprende.org](http://www.tecnoemprende.org), présentent de manière détaillée le profil de chaque pôle et décrivent les bonnes pratiques adoptées pour leur implantation et leur gestion. Ils permettent d'obtenir une information plus approfondie que celle qu'offre le présent guide, qui n'est qu'une synthèse des aspects les plus importants présentés dans les Guides Régionaux. Ce guide présente donc une vue d'ensemble et identifie les synergies et les complémentarités potentielles.

A présent, voici quelques données de base sur chacune des régions dont traite le Guide.

La Province de Madrid est bordée au nord et à l'ouest par la Région de Castilla y León et à l'est ainsi qu'au sud par la Région de Castilla-La Mancha. La capitale de la Province, Madrid, est également la capitale de l'Espagne. La superficie de la région est de 8 022 km<sup>2</sup>. La population de la Région a été estimée à 5 964 143 habitants, en 2005, l'agglomération de Madrid compte près de 3 millions d'habitants. En 2005, la Province de Madrid avait le plus fort PIB par habitant d'Espagne : 27 279 euros.

Castilla-la Mancha est bordée au nord et au nord-ouest par la Région de Castilla y León et par la Province de Madrid, à l'ouest par l'Extrémadure, au nord-est par l'Aragon, à l'est par la Province de Valence, au sud-est par la Province de Murcie et au sud par l'Andalousie. La superficie de la région est de 79 230 km<sup>2</sup> et sa population comptait 1 894 667 habitants en 2005. Le PIB par habitant de Castilla-la Mancha atteignait 15 221 euros en 2001.

L'Extrémadure est bordée au nord par la Région de Castilla y León, à l'est par la Région de Castilla-la Mancha, à l'Ouest par le Portugal et au Sud par l'Andalousie. La superficie de la région est de 41.634 km<sup>2</sup> et sa population était de 1 088 728 habitants en 2007. Le PIB par habitant de l'Extrémadure était de 12 886 euros en 2004.





## TECNOEMPRENDE

L'Andalousie est bordée au nord par l'Extrémadure et par la Région de Castilla-la Mancha, à l'est par la Province de Murcie, à l'ouest par le Portugal et au Sud par la Mer Méditerranée et l'Océan Atlantique. La superficie de la région est de 87 268 km<sup>2</sup> et sa population est de 8 039 399 habitants, en 2007. Le PIB par habitant atteignait 17.251 euros en 2006.

La Région Midi-Pyrénées a une superficie de 45 348 km<sup>2</sup>, ce qui équivaut à 8.3% de la superficie de la France. Midi-Pyrénées est bordée à l'ouest par l'Aquitaine, au nord par le Limousin et l'Auvergne, à l'est par le Languedoc-Rousillon et au sud par l'Espagne et Andorre. En 2002, la Région avait une population de 2 612 700 habitants. Le PIB par habitant de Midi Pyrénées atteignait 20 197 euros en 2000.

La Région Centre du Portugal est bordée au nord par la Région Nord, à l'est par l'Espagne, au sud par l'Alentejo et la Région de Lisbonne et à l'ouest par l'Océan Atlantique. La superficie de la région est de 28 405 km<sup>2</sup> et, en 2004, elle comptait une population de 2 405 248 habitants. En 2003, le PIB par habitant atteignait 10 247 euros.

La région de l'Alentejo est bordée au nord par la région Centre et la région de Lisbonne, à l'ouest par l'Océan Atlantique, à l'est par

l'Espagne et au sud par l'Algarve. La superficie de la région est de 31 152 km<sup>2</sup> et la population en 2004 était de 770 741 habitants. Le PIB par habitant en 2003 était de 11 068 euros. Il est à noter qu'il n'existe qu'un seul projet de développement de pôle scientifique et technologique en Alentejo, et qu'il se trouve encore au stade embryonnaire. C'est pour cette raison qu'aucune analyse approfondie n'a été menée sur cette région.

### 2. Brève présentation des Pôles Scientifiques et Technologiques

#### 2.1. Répartition des Pôles par Région

Dans les cinq régions analysées 25 pôles Scientifiques et Technologiques ont été recensés. 21 sont en activité et 4 en projet, en construction, ou en phase initiale d'activité. L'Andalousie est la région qui possède le plus grand nombre de pôles – huit – suivie de la Province de Madrid, qui en compte sept. Les Régions Centre du Portugal et Midi-Pyrénées disposent chacune de quatre pôles et enfin, vient la Région de Castilla-la Mancha avec deux pôles. La figure suivante présente la répartition territoriale des pôles Scientifiques et Technologiques, dans les 5 régions analysées.



## TECNOEMPRENDE

**Figure 1 – Répartition Géographique des Pôles Scientifiques et Technologiques, Dans les 5 Régions du Sud-Ouest**

Lettre	Pôle
A	Biocant Park
B	Parkurbis
C	Tagus Valley
D	Coimbra tecnopôle
E	PSM
F	TecnoAlcalá
G	Leganés Technologique
H	Secteur Technologique Sud
I	Móstoles Technologique
J	PTM
K	Cité de la Connaissance
L	PST Albacete
M	PST Castilla-la-Mancha
N	Rabanales 21
O	Geolit
P	PT Andalousie
Q	PT Sciences de la Santé
R	TechnoBahia
S	Cartuja 93
T	PITA
U	Aeropolis
V	PT Delta Sud
W	CEEI Gers-Gascogne
X	Technopole Toulouse Sud-Est
Y	Castres-Mazamet Technopole



### 2.2. Profil Général des Pôles

Les deux tableaux suivants résument le profil général des différents pôles: le nom, l'Organisme de Gestion, la commune où ils se trouvent et leurs secteurs Scientifiques et Technologiques de compétence. Le premier

tableau présente les 21 pôles en activité, et le second, présente les quatre pôles restants qui sont en cours d'implantation.



## TECNOEMPRENDE

**Tableau 1 – Synthèse des Pôles Scientifiques et Technologiques en activité**

Région	Nom du Pôle	Organisme de Gestion	Localisation	Secteurs Scientifiques et Technologiques
Andalousie	Cartuja 93 Pôle Scientifique et Technologique	Société Cartuja 93 SA	Séville	Technologies de l'Information; Biotechnologie, Agro-alimentaire, Aérospatiale, Energie, Environnement et Technologies de la Santé
	GEOLIT Pôle Scientifique et Technologique de l'Huile et de l'Olivier	Pôle de l'Huile et de l'Olivier	Mengíbar (Province de Jaén)	Agro-alimentaire
	Parc Technologique d'Andalousie	Pôle Technologique d'Andalousie S.A	Málaga	TIC et Nouvelles Technologies
	Parc Technologique des Sciences de la Santé	Fondation Parc Technologique des Sciences de la Santé	Grenade et Armilla	Assistance Médicale, Développement d'Entreprise, Recherche et Enseignement (Santé et Biomédecine)
	Rabanales 21 Pôle Scientifique et Technologique de Cordoue	Pôle Scientifique et Technologique de Cordoue	Cordoue	Entreprises Technologiques dans le secteur de la R&D
	TecnoBahía Parc Technologique	Société "Tecno Bahía S.L."	Cadix	Aéronautique, Automobile, Industrie Navale
Castilla-la Mancha	Pôle Scientifique et Technologique d'Albacete	Pôle d'Innovation et de Technologie d'Almería S.A	Albacete	Aéronautique, Automation et Robotique, Biotechnologie, Nouvelles Technologies, TIC
	Parc Industriel Avancé de Castilla La Mancha	Municipalité de Ciudad Real	Ciudad Real	
Centre	BIOCANTPARK Parc Portugais de Biotechnologie	Association Parc Beira Atlantique	Cantanhede	Sciences et Technologies de la Vie, Agro-alimentaire et Environnement
	PARKURBIS Parc des Sciences et Technologies de Covilhã	Parkurbis – Parc des Sciences et Technologies de Covilhã, SA	Tortosendo (Covilhã)	Technologies de la Santé, Environnement et Santé, TIC, Sciences et Technologies des Matériaux, Aéronautique et Automobile, Biophysique, Biochimie et Optique
	TagusValley Technopôle de la Vallée du Tage	Association pour la Promotion et le Développement du Technopôle de la Vallée du Tage	Abrantes	Une même priorité est donnée à tous les secteurs Scientifiques et Technologiques





## TECNOEMPRENDE

**Tableau 1 – Synthèse des Pôles Scientifiques et Technologiques en activité (cont.)**

Région	Nom du Pôle	Organisme de Gestion	Localisation	Secteurs Scientifiques et Technologiques
Madrid	Secteur Technologique du Sud	Consortium Urbanistique Secteur Technologique du Sud	Getafe	Aérospatiale, Matériaux Avancés et Ressources Energétiques
	Leganés Technologique	Consortium Urbanistique Leganés Technologique	Leganés	Nouveaux matériaux, Processus Industriels Avancés et TIC
	Móstoles Technologique	Consortium Urbanistique Móstoles Technologique	Móstoles	
	Pôle Scientifique de Madrid	Fondation PCM	Madrid (Nord)	Nanosciences, Nanotechnologies, Biotechnologie e Biosanté
	Pôle Technologique de Madrid	Société de Gestion Pôle Technologique de Tres Cantos SA	Tres Cantos	TI, Electronique et Pharmacie
	TecnoAlcalá	Pôle Scientifique Technologique de l'Université d'Alcalá SA	Alcalá de Henares	Chimie, Pharmacie et TI
Midi-Pyrénées	Castres-Mazamet Technopole	La Communauté d'agglomération Castres-Mazamet	Castres	E-Santé, Economie Numérique et Chimie Fine
	Parc Technologique Delta Sud	Ariège Expansion	Verniolle	TIC
	CEEI Gers-Gascogne		Auch	Géomatique, Agroalimentaire, TIC
	Technopole Toulouse Sud-est	SICOVAL	Labège	TIC, Biotechnologies, Santé, équipement médical, Agro-biosciences, Satellites et applications

**Tableau 2 – Synthèse des Pôles Scientifiques et technologiques en projet ou en phase d'implantation**

Région	Nom du Pôle	Organisme de Gestion	Localisation	Secteurs Scientifiques et Technologiques
Andalousie	AERÓPOLIS Pôle Technologique et Aéronautique d'Andalousie	Pôle Technologique et Aéronautique d'Andalousie	Rinconada (Séville)	Aéronautique et Aérospatiale (montage)
	Pôle d'Innovation et Technologie d'Almería	Pôle d'Innovation et Technologie d'Almería S.A	Almeria	Agriculture, Énergies Renouvelables, Gestion de l'eau, Société de l'information, Biotechnologie, Environnement (construction)
Centre	Technopôle de Coimbra	Association Technopôle de Coimbra	Coimbra	(projet)
Madrid	Cité de la Connaissance		Colmenar Viejo	TIC, Biosanté et Environnement (projet)





## TECNOEMPRENDE

---

### 2.3. Identificação das Complementaridades e Sinergias Potenciais

L'observation des secteurs scientifiques et technologiques prioritaires dans chacun des pôles, nous a permis de regrouper les secteurs par analogie en groupes homogènes. Ils représentent ainsi des modèles communs en matière de domaines de recherche et/ou d'activités économiques privilégiées.

- Nous distinguons quatre grands groupes thématiques communs à différents pôles :
- Biotechnologie, Sciences de la Vie, Santé
- TIC et Electronique
- Industrie Agroalimentaire
- Industrie Aéronautique et Aérospatiale

Cette convergence d'intérêts entre les différents pôles scientifiques et technologiques des cinq Régions analysées laisse entrevoir des opportunités pour l'exploitation des synergies et des complémentarités et préfigurent l'articulation potentielle de quatre *secteurs de collaboration interrégionale*, comme indiqué dans le Tableau 4.

### 2.4. Fiches de Synthèse de Présentation des Pôles

Les pages suivantes présentent des fiches de synthèse dressant un bref profil de chaque pôle et donnant des informations sur les organismes de gestion et de promotion, les infrastructures disponibles, les services d'aide offerts aux entreprises implantées ainsi que la localisation géographique et les coordonnées des pôles.

Des informations détaillées sur chacun des pôles figurent dans les Rapports Régionaux, consultables et téléchargeables sur le site internet de Tecnoemprende (voir ci-dessus).



## TECNOEMPRENDE

**Tableau 3 – Synthèse des Groupes Thématiques Communs aux Différents Pôles**

Région	Nom du Pôle	Secteurs Scientifiques et Technologiques			
		Bio-Technologie et Santé	TIC et Electronique	Agroalimentaire	Aéronautique/Aérospatiale
Andalousie	Cartuja 93	x	x	x	x
	GEOLIT			x	
	P T d'Andalousie		x		
	P T des Sciences de la Santé	x			
	TecnoBahía				x
	AERÓPOLIS				x
	Rabanales 21				
	P d'Innovation et Technologie d'Almería	x	x	x	
Castilla-La Mancha	P S-T d'Albacete	x	x		x
	P Industriel Avancé de Castilla La Mancha				
Centre	BIOCANTPARK	x		x	
	PARKURBIS	x	x		x
	TagusValley				
	Technopôle de Coimbra				
Madrid	Secteur Technologique du Sud				x
	Leganés Technologique		x		
	Móstoles Technologique				
	P S de Madrid	x			
	P T de Madrid	x	x		
	TecnoAlcalá	x	x		
	Cité de la Connaissance	x	x	x	
Midi-Pyrénées	Castres-Mazamet Technopôle	x			
	P T Delta Sud		x		
	CEEI Gers-Gascogne		x	x	
	Technopôle Toulouse Sud-est	x	x	x	x
	<b>Total</b>	<b>12</b>	<b>12</b>	<b>7</b>	<b>7</b>

## TECNOEMPRENDE

### 2.4.1. Andalousie

Figure 2 – Localisation des Pôles Scientifiques et Technologiques d'Andalousie



<b>N</b>	<b>O</b>	<b>P</b>	<b>Q</b>
Rabanales 21	Geolit	PT Andalousie	PT Sciences de la santé
<b>R</b>	<b>S</b>	<b>T</b>	<b>U</b>
TechnoBahia	Cartuja 93	PITA	Aeropolis

# PTA – Parc Technologique d'Andalousie

**IDEA!** Parque Tecnológico de Andalucía (PTA), Málaga

## Informations Techniques :

Surface Totale	m <sup>2</sup>
Surface Construite	m <sup>2</sup>
Surf. Constr. Disponible	%
Surf. d'Extension	366 216 m <sup>2</sup>
Parcelle Mini/Maxi	m <sup>2</sup> /m <sup>2</sup>

## Organisme de Gestion :

Parc Technologique d'Andalousie S.A

## Organismes de Promotion :

Agence d'Innovation et de Développement d'Andalousie (IDEA),

Entreprise Publique du sol d'Andalousie (EPSA)

Municipalité de Málaga

## Infrastructures :

### Infrastructures Techniques

Deux réseaux d'approvisionnement en eau indépendants : approvisionnement en eau pour l'industrie et arrosage des jardins publics et privés.

Réseau électrique : transformateur de 40 MVA, pourvue de lignes à haute tension pour chaque parcelle. Réseau d'éclairage public pour les voies d'accès, les zones vertes et le périmètre du Pôle.

Réseau de télécommunication : système de télécommunication mettant plusieurs services à la disposition des entreprises implantées, un réseau de télécommunication de services intégrés et un standard qui concentre tous les systèmes de communication du Pôle avec les réseaux extérieurs.

Système de sécurité

Laboratoires : Centre de Technologie des Communications, S.A. (essais de produits de TIC) et Institut de Recherche et Développement et Contrôle Qualité en Construction.

### Services Complémentaires

Le bâtiment du siège social du Pôle est doté de salles de réunion et de visio-conférence ainsi que d'un amphithéâtre.

Le Pôle possède également une crèche, un centre médical, une poste, des banques, des services de loisirs, d'hôtellerie et de restauration, une zone sportive et de détente et une zone commerciale.

## Localisation :



## Services d'Aide :

Services de conseil de gestion

Aide pour le dépôt des brevets et l'obtention des licences d'exploitation

Recherche d'opportunités commerciales

Facilités d'accès au capital risque

"Réseau Infobusiness", qui tente de faire coopérer les entreprises avec les organismes des parcs technologiques espagnols.

Protocole d'accord pour la collaboration avec le Forum des Entrepreneurs du Sud (FESUR) afin de réaliser des actions de diffusion et de transfert de technologie qui favorisent la compétitivité des entreprises.

## Contact :

C/ Marie Curie, 35

29590 Campanillas (Málaga)

Téléphone: + 34 951 231 300

Fax: + 34 952 619 117

Email: spalomo@pta.es

Web: Calle Marie Curie, 35

29590 Campanillas (Málaga)

Téléphone: + 34 951 231 300

# Pôle Scientifique et Technologique Cartuja 93



## Informations Techniques :

Surface Totale	820 222 m <sup>2</sup>
Surface Construite	447 427 m <sup>2</sup>
Surf. Constr. Disponible	%
Surf. d'Extension	123 064 m <sup>2</sup>
Parcelle Mini/Maxi	m <sup>2</sup> /m <sup>2</sup>

## Organisme de Gestion :

Société Cartuja 93 SA

## Organismes de Promotion :

Gouvernement régional d'Andalousie, Banque Cajasol, Administration Générale de l'Etat (Agesa), Municipalité de Séville, Gouvernement de la Province et Université de Séville.

## Infrastructures :

### Infrastructures Techniques

Infrastructure routière à trois niveaux : général (accès au réseau routier principal), intermédiaire (tracé délimitant le Pôle et qui donne accès au centre-ville de Séville), local (les voies de circulation internes).

Réseau électrique sous-terrain ultra-sécurisé, composé de deux transformateurs installées dans l'enceinte du Pôle. Réseau de gaz naturel qui dessert chaque parcelle.

Cinq réseaux d'approvisionnement en eau : eau potable, eau non-traitée et de lutte contre les incendies, assainissement et évacuation des eaux de refroidissement.

En 2007, le Pôle se dotera d'une plateforme de services expérimentaux de communication mobile dont l'objectif sera de créer des produits et des services de dernière génération.

### Services Complémentaires

Centres d'entreprises, hôtels, cafeterias, restaurants, agences de voyages, agences bancaires, assistance juridique, fiscale et de comptabilité, agences de publicité, services médicaux 24h/24h, crèches, pharmacie, centres de reproduction, zone sportive et zone commerciale.

## Localisation :



## Services d'aide :

En cours d'installation, incubateur d'entreprises de base technologique (EBT) et Pré-incubateur d'EBT ainsi qu'un centre de formation en nouvelles technologies.

### Information en Recherche et Développement

Législation, financement public régional, national et international, recherche de partenaires, médiation.

### Transfert de technologie

Aide à la création de clusters, gestion de l'offre et de la demande technologique, organisation de rencontres et colloques visant à promouvoir le transfert de technologie, Réseau d'Espaces Technologiques d'Andalousie (RETA), réseau de transfert de technologie de l'APTE.

### Autres

Formation (organisation de cours et séminaires), centre d'affaires, centre de conseil qualité, environnement et recherche/développement, assistance technique aux pôles scientifiques et technologiques émergents, location de locaux.

## Contact :

C/ Isaac Newton,4  
Pavellón de Italia, 6º planta  
41092 Isla de la Cartuja  
Sevilla (Espanha)  
Telephone: + 34 955 039 600  
Fax: + 34 955 039 615  
Email: c93@cartuja93.es  
Web: www.cartuja93.es

# PTS- Parc Technologique des Sciences de la Santé



## Informations Techniques :

Surface Totale	625 000 m <sup>2</sup>
Surface Construite	350 000 m <sup>2</sup>
Surf. Constr. Disponible	95 %
Surf. d'Extension – plus d'extension possible	
Parcelle Mini/Maxi	m <sup>2</sup> /m <sup>2</sup>

## Organisme de Gestion :

Fondation Parc Technologique Sciences de la Santé

## Organismes de Promotion :

Gouvernement Régional d'Andalousie; Université de Grenade; Gouvernement de la Province; Municipalité de Grenade; Municipalité d'Armillá; Banque Caja Granada; Banque Caja Rural; Conseil Supérieur de Recherche Scientifique; Chambre de Commerce, d'Industrie et de Navigation; Confédération des chefs d'entreprise de Grenade

## Infrastructures :

### Infrastructures Techniques

**Soins aux malades:** nous souhaitons que le nouvel Hôpital Universitaire devienne une référence en matière d'offre de soins et d'enseignement. Il assurera la formation supérieure et continue, ainsi que la recherche et les échanges avec les autres centres du Pôle Technologique.

**Enseignement :** le Parc accueillera la Faculté de Médecine, d'Odontologie, de Pharmacie et l'Ecole de Santé (Infirmiers, Physiothérapie, Logopédie, Thérapie occupationnelle et Podologie).

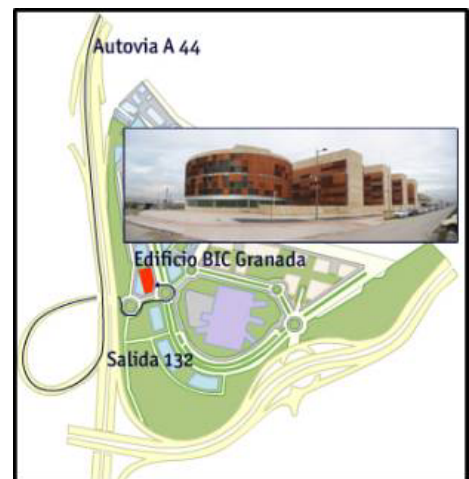
**R&D:** création d'environnements scientifiques, technologiques, de production et financiers adéquats favorisant la R&D.

**Secteur entrepreneurial:** le Pôle réunira les soins aux malades, l'enseignement, la recherche et l'application technologique. Il est prévu l'installation de laboratoires pharmaceutiques et d'entreprise de biomédecine, sans toutefois exclure l'installation d'autres entreprises en lien avec l'environnement ou l'agroalimentaire.

### Services Complémentaires

Hôtels, restaurants, cafés, banques, services de santé

## Localisation :



## Services d'Aide :

### Services divers

Assistance  
Conseil  
Marketing et Publicité  
Associations d'entrepreneurs  
Université de Grenade  
Réseau d'Innovation Technologique  
Centre des brevets et licences d'exploitation  
Centre d'Innovation  
Réseau de Tremplins Technologiques  
Centre d'aide au développement des entreprises

### Services de recherche

Bibliothèque  
Séquençage de l'ADN  
Protéomique-Génomique  
Synthèse des Oligonucléotides

### Services d'Innovation et Tech.

Financement Rech/Dév.  
Transfert de Technologie  
Propriété Industrielle  
Veille Technologique

### Services aux entreprises

Aide à la création d'Entreprises de Base Technologique  
Incubation  
Développement d'entreprise

## Contact :

C/Recogidas, 24  
portal B, esc. A, 1ºB  
18002 GRANADA  
Telephone: + 34 958 535 050  
Fax: + 34 958 258 001  
Email: info@ptsgranada.com  
Web: www.ptsgranada.com

# Rabanales 21 Pôle Scientifique - Technologique de Cordoue



## Informations Techniques :

Surface Totale	582 427 m <sup>2</sup>
Surface Construite	423 026 m <sup>2</sup>
Surf. Constr. Disponible	%
Surf. d'Extension	m <sup>2</sup>
Parcelle Mini/Maxi	m <sup>2</sup> /m <sup>2</sup>

## Organisme de Gestion :

Pôle Scientifique-Technologique de Cordoue

## Organismes de Promotion :

Corporation des Entrepreneurs UCO, S.A., Promotion et Reconversion Economique d'Andalousie, S.A., Groupe d'Entreprises Prasa, S.A., Banque El Monte Huelva y Sevilla, Groupe d'Entreprises Cajasur, S.A., Municipalité de Cordoue, Corporation Industrielle Cordoue Est, S.A.

## Infrastructures :

### Infrastructures Techniques

A noter, le réseau de télécommunication et les deux centrales photo-voltaïques.

### Services complémentaires

Incubateur d'entreprises au profil scientifique-technologique qui disposera de lots pour l'installation d'entreprises et d'une zone de services communs.

Centre de formation et de développement du secteur audiovisuel doté de salles polyvalentes et de salles de formation qui offrira des services en conseil d'entreprise et financier, gestion et manutention des télécommunications, implantation des systèmes de qualité, dépôt des brevets et obtention des licences d'exploitation.

## Localisation :



## Services d'aide :

**Conseil technique** en project et construction de bâtiments.

**Conseil Fiscal et Comptabilité** pour l'activité de l'entreprise, les investissements, les produits et l'exploitation de la R&D.

**Information et Gestion** des aides et incitations, au niveau régional, national et européen.

**Préparation et gestion** de projets en vue de la participation aux programmes d'innovation.

**Détection des offres technologiques**, opportunités d'innovation et sous-traitance des services de R&D.

**Développement** de la participation aux activités promotionnelles: salons et conventions à caractère technologique.

## Contact :

c/ Correa Weglison 4, 2º A  
Avda. Gran Capitán 46, 3º 8  
14006 Córdoba (España)  
Telephone: + 34 957 340 115  
+ 34 957 340 116  
Fax: + 34 957 340 116  
Email: [info@rabanales21.com](mailto:info@rabanales21.com)  
Web: [www.rabanales21.com](http://www.rabanales21.com)

# GEOLIT Pôle Scientifique et Technologique de l'Huile et de l'Olivier

(en cours d'installation)



## Informations Techniques :

Surface Totale	500 000 m <sup>2</sup>
Surface Construite	81 719 m <sup>2</sup>
Surf. Constr. Disponible	%
Surf. d'Extension	pas d'extension prévue
Parcelle Mini/Maxi	m <sup>2</sup> /m <sup>2</sup>

## Organisme de Gestion :

Pôle de l'Huile et de l'Olivier

## Organismes de Promotion :

Entreprise Publique pour le Développement de l'Agriculture et de la Pêche en Andalousie, Gouvernement de la Province de Jaén, Université de Jaén, Agence Andalouse pour l'Innovation et le Développement (IDEA), Banque Caja Provincial de Ahorros de Jaén, Banque Caja Rural de Jaén, Groupe d'entreprises Cajasur, Banque Caja Granada, Confédération des Entrepreneurs de Jaén, Municipalité de Mengíbar. Inveriaén S.C.R.S.A

## Infrastructures :

### Infrastructures Techniques

Réseau d'approvisionnement en eau, station de pompage des eaux usées relié au réseau municipal de Mengíbar, transformateur électrique, réseau de télécommunication de dernière génération. Circuit fermé de télévision, Centrale d'alarme et Réseau WIFI.

### Services complémentaires

Complexe technologique de services avancés – il disposera d'un restaurant, d'une cafetaria, d'un salon de dégustation d'huile, d'une bibliothèque, d'une salle de visio-conférence et d'une zone commerciale.

Centre d'entreprises Big Bang – il disposera de salles de formation et d'une cafetaria.

Maison de l'Huile et de l'Olivier qui disposera d'un restaurant et d'une boutique de produits.

## Localisation :



## Services d'aide :

Services de conseil en Gestion

Aide pour le dépôt des brevets et l'obtention des licences d'exploitation

Recherche d'opportunités de contrats

Facilités d'accès au capital risque

## Contact :

c/ Correa Weglison 4, 2º A  
CP 23003 Jaén (Espanha)  
Telephone: + 34 953 276 977  
Fax: + 34 953 258 181  
Email: [geolit@geolit.es](mailto:geolit@geolit.es)  
Web: [www.geolit.es](http://www.geolit.es)

# PITA – Parc d'Innovation et de Technologie d'Almería

(em instalação)



## Informations Techniques :

Surface Totale	988 233 m <sup>2</sup>
Surface Construite	266 190 m <sup>2</sup>
Surf. Constr. Disponible	100 %
Surf. d'Extension	
Parcelle Mini/Maxi	m <sup>2</sup> /m <sup>2</sup>

## Organisme de Gestion :

Parc d'Innovation et de Technologie d'Almería S.A

## Organismes de Promotion :

Agence Andalouse pour l'Innovation et le Développement; Entreprise Publique pour le Développement de l'Agriculture et de la Pêche en Andalousie; Banques Cajamar et Unicaja; Université d'Almería; Municipalité d'Almería; Fondation pour les Technologies d'Aide à l'Agriculture (TECNOVA); Société de Capital Risque Initiatives Economiques d'Almería, S.A.

## Infrastructures :

### Infrastructures Techniques

Réseaux d'approvisionnement en eau, électricité, gaz naturel et télécommunications de dernière génération. Système de sécurité, parking et hélicopt.

### Services complémentaires

Centre de santé, cafeterias, restaurants, hôtel, zones sportives et de loisirs, crèche.

## Localisation :



## Services d'aide :

Incubateurs d'entreprises  
Centre Technologique des Industries d'aide à l'Agriculture  
Cabinet de transmission des Résultats de la Recherche (OTRI)  
Réseau d'Espaces Technologiques d'Andalousie (RETA)  
Salles de conférences  
Centre de congrès  
Formation spécialisée  
Entreprises de services avancés  
Transfert de technologie

## Contact :

Avda. Federico García Lorca,  
57, 5<sup>o</sup>B  
04004 Almería  
Telephone: + 34 950 281 162  
Fax: + 34 950 281 086  
Email: [info@pitalmeria.es](mailto:info@pitalmeria.es)  
Web: [www.pitalmeria.es](http://www.pitalmeria.es)

# AERÓPOLIS Parc technologique et aéronautique d'Andalousie

(en cours d'installation)



## Informations Techniques :

Surface Totale	436 716 m <sup>2</sup>
Surface Construite	344 377 m <sup>2</sup>
Surf. Constr. Disponible	%
Surf. d'Extension	m <sup>2</sup>
Parcelle Mini/Maxi	m <sup>2</sup> /m <sup>2</sup>

## Organismes de Gestion :

Agence Andalouse pour  
l'Innovation et le Développement

## Organismes de promotion :

Agence Andalouse pour  
l'Innovation et le Développement

## Infraestructuras :

### Infraestructuras Técnicas

Le Parc possède un réseau d'assainissement, deux réseaux d'approvisionnement en eau (consommation courante et arrosage), un réseau électrique et un réseau de télécommunications. Un centre d'affaires est en construction ; il intégrera tous les services généraux, communs à tous : incubateur d'entreprises aéronautiques, bureaux et services de Gestion du Parc.

### Services Complémentaires

Deux bâtiments pour les bureaux et un centre de services possédant un hôtel de 110 chambres, des restaurants et des zones commerciales.

### Autres

Zones vertes occupant 97.700 m<sup>2</sup>, transformateur électrique et système de surveillance, chaîne d'assemblage de l'A400M, sur l'aéroport de San Pablo.

## Localisation :



## Services d'aide :

### Recherche, Développement technologique et Innovation

Un Centre Technologique avancé et de Technologie aérospatiale est en cours de construction. Il s'agira d'un pôle générateur d'activités de recherche et de développement aérospatiale de pointe. Il agira activement dans le transfert de technologie entre l'Europe, l'Espagne, l'Andalousie et les entreprises du Parc et du secteur en général.

### Conseil et assistance technique et stratégique

Assistance en Transfert de Technologie (par exemple dépôt des brevets et licences d'exploitation, industrialisation, production et programmes de marketing, sous-traitance et co-traitance, création de joint ventures), Assistance Technique en R&D, Conseil Stratégique.

### Diffusion des résultats et transfert de technologie

### Activités de formation, publication et divulgation

## Contact :

Av. Isaac Newton, n° 4.  
Pabellón de Italia, 7ª sur.  
41092- Sevilla (Espanha)  
Telephone: + 34 955 039 841  
Fax: + 34 955 039 846  
Email: aeropolis@aeropolis-andalucia.com  
Web: www.aeropolis-andalucia.com

# Parc Technologique TecnoBahía



## Informations Techniques :

Surface Totale	698 372 m <sup>2</sup>
Surface construite	365 618 m <sup>2</sup>
Surf. Constr. Disponible	%
Surf. d'Extension	m <sup>2</sup>
Parcelle Min./Max.	m <sup>2</sup> /m <sup>2</sup>

## Organisme de Gestion:

Société "Tecno Bahía S.L."

## Organismes de Promotion:

Agence Andalouse d'Innovation et de Développement; Conseil en Innovation, Sciences et

## Infrastructures:

### Infrastructures Techniques

### Services Complémentaires

Le Centre d'Affaires TecnoBahía, récemment construit sera doté de services de restauration (cafeteria et restaurants), de guichets automatiques, d'une salle de visio-conférence, d'un amphithéâtre, de salles de réunion, de salles de formation et d'une bibliothèque. On prévoit l'installation d'entreprises et de laboratoires de prestation de services avancés aux entreprises implantées sur le Parc.

## Localisation:



## Services d'Aide:

Information et Conseil d'Entreprise en R&D, en Innovation et en Transfert de Technologie, en TIC et en création d'Entreprises de Base Technologique. Ce conseil comprend les aspects propres à la technologie, la propriété industrielle, le développement de l'image de l'entreprise, l'excellence d'entreprise, l'élaboration de business plans et de projets d'investissement, la recherche de partenaires technologiques, la coopération entre entreprises et la recherche de sources de financement et d'aides publiques ou privées.

## Contact:

Alameda Apocada, 20

CP 11003

Cádiz (Espanha)

Telephone: + 34 956 009 507

Fax: + 34 956 009 516

Email:

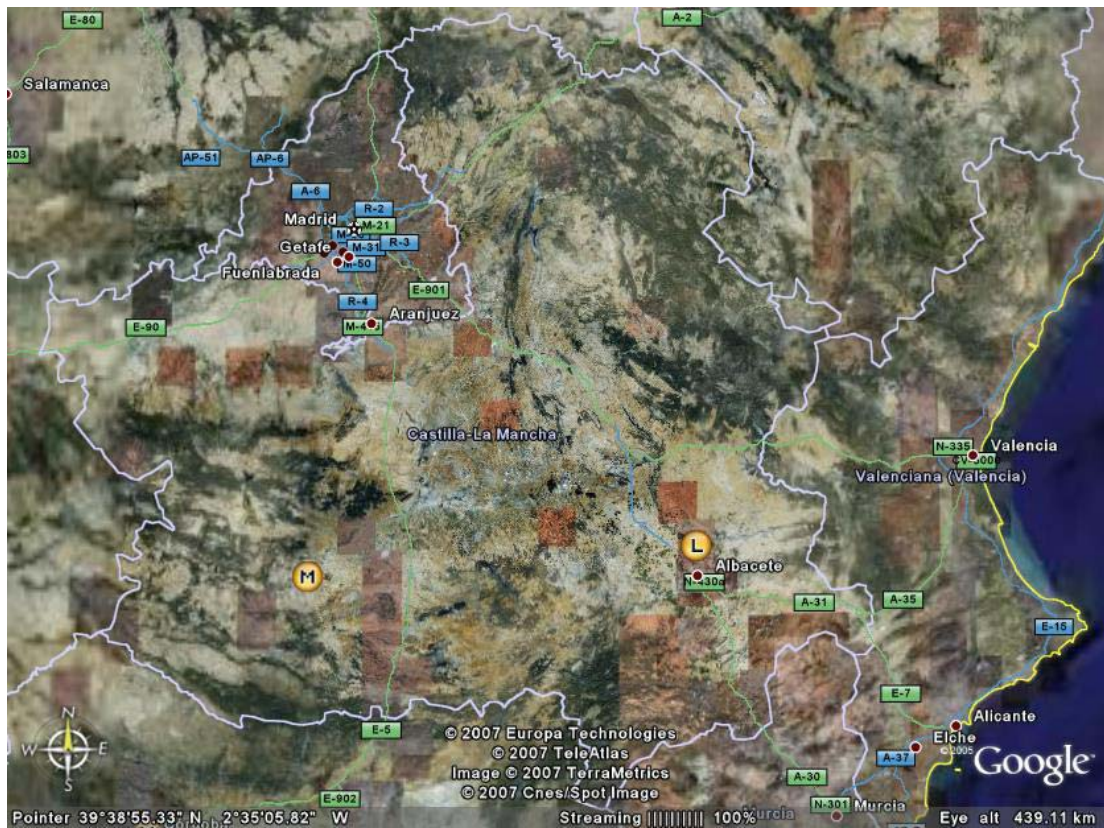
informacion@tecnobahia.es

Web: www.tecnobahia.es

## TECNOEMPRENDE

### 2.4.2. Castilla-La Mancha

Figure 3 – Localisation des Pôles Scientifiques et Technologiques de Castilla-La Mancha



L	PST Albacete	M	PST Castilla-la-Mancha
---	--------------	---	------------------------

# Pôle Scientifique et Technologique d'Albacete



## Informations Techniques :

Surface Totale	31 697 m <sup>2</sup>
Surface Construite	31 697 m <sup>2</sup>
Surf. Constr. Disponible	%
Surf. d'extension	270 874 m <sup>2</sup>
Parcelle Min./Max.	m <sup>2</sup> /m <sup>2</sup>

## Infrastructures :

### Infrastructures Techniques

### Services Complémentaires

Amphithéâtres, salles polyvalentes, salle de visio-conférence.

## Services d'Aide :

Incubateur d'entreprises  
Collaboration avec des Instituts et des Centres de Recherche.  
Organisation de conférences et de cours dans le but de stimuler l'innovation technologique, la création d'entreprises de base technologique et la culture d'entreprise.  
Assistance du Centre Européen des Entreprises Innovantes (CEEI).  
Recherche de financement.

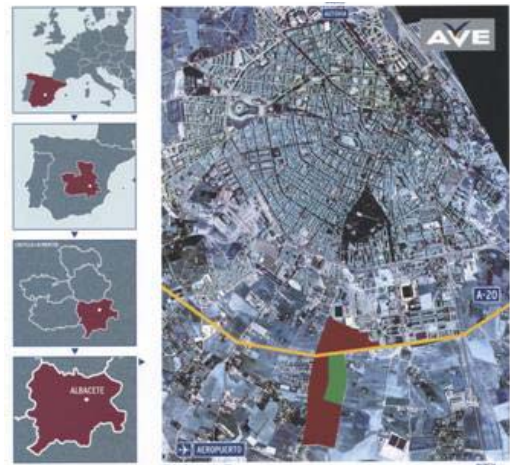
## Organisme de Gestion:

Pôle d'Innovation et de Technologie d'Almería S.A

## Organismes de Promotion :

Gouvernement de Castilla-La Mancha ; Université de Castilla-La Mancha ; Municipalité d'Albacete ; Gouvernement de la Province d'Albacete.

## Localisation :



## Contact :

Avenida de la Innovación, 1  
02006 Albacete

Telephone: + 34 967 555 300

Fax: + 34 967 555 301

Email: [pcyta@pcyta.com](mailto:pcyta@pcyta.com)

Web: [www.pcyta.com](http://www.pcyta.com)

# Pôle des Industries de Pointe de Castilla La Mancha

*Parque Industrial Avanzado de Castilla La Mancha*



## Informations Techniques :

Surface Totale	204 973 m <sup>2</sup>
Surface Construite	82 817 m <sup>2</sup>
Surf. Constr. Disponible	m <sup>2</sup>
Surf. d'extension	m <sup>2</sup>
Parcelle Min./Max.	m <sup>2</sup> /m <sup>2</sup>

## Infrastructures:

*Infrastructures Techniques*

*Services Complémentaires*

## Services d'Aide :

## Organisme de Gestion :

Municipalité de Ciudad Real

## Organismes de Promotion :

Gouvernement de Castilla-La Mancha ; Université de Castilla-La Mancha ; Municipalité d'Albacete ; Gouvernement de la Province d'Albacete..

## Localisation :

Valle de Alcudia, Ciudad Real

## Contact :

Valle de Alcudia s/n de Ciudad Real

Telephone: + 34 926 210 001

+ 34 926 216 603

Fax: + 34 926 210 016

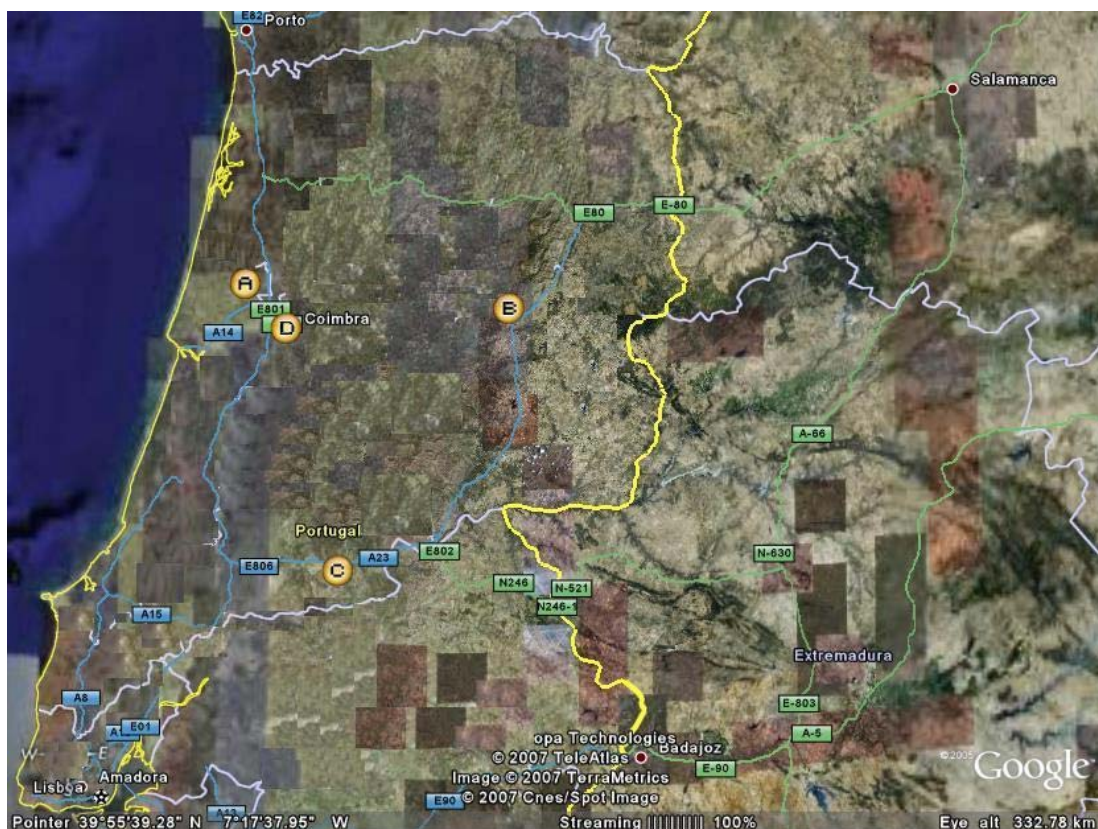
Email: [gestion@piacm.com](mailto:gestion@piacm.com)

Web: [www.piacm.com](http://www.piacm.com)

## TECNOEMPRENDE

### 2.4.3. Centre

Figure 4 – Localisation des Pôles Scientifiques et Technologiques de la Région Centre



A	B	C	D
Biocant Park	Parkurbis	Tagus Valley	Coimbra technopôle

# BIOCANTPARK – Pôle Portugais de Biotechnologie



## Informations Techniques:

Surface Totale	700 000 m <sup>2</sup>
Surface construite	26 880 m <sup>2</sup>
Surf. constr. disponible	82 %
Surf. d'extension	m <sup>2</sup>
Parcelle Min./Max.	425 m <sup>2</sup> /25 000 m <sup>2</sup>

## Organisme de Gestion :

Association Pôle Beira Atlântico

## Organismes de

### Promotion:

IPN ; Université d'Aveiro ; AIBILI ; CNC ; ETPC ; FRIE (Grupo CGD) ; Cave Coopérative de Cantanhede ; Municipalité de Cantanhede ; Municipalité de Mira ; Câmara Municipal da Mealhada ; Municipalité de Anadia ; Municipalité de Sever do Vouga ; Municipalité de Vagos ; AD ELO ;

## Infrastructures:

### Infraestructuras Técnicas

Le Pôle est doté d'un réseau de rues, rues piétonnes et trottoirs, d'une réseau d'approvisionnement en eau, d'un réseau électrique, d'un réseau de télécommunication, d'un réseau d'égouts et d'un réseau d'alimentation en gaz.

### Services Complémentaires

Le Siège du Pôle regroupe la Direction, le Secrétariat, un restaurant, un snack-bar, 5 salles de formation, 2 salles de réunion et un amphithéâtre d'une capacité 158 places.

## Localisation:



## Services d'Aide:

### Services de R&D

Six laboratoires: Génome, Biologie Cellulaire, Microbiologie, Biotechnologie Moléculaire, Bioinformatique et Projets Transversaux avancés. Services de recherche pour l'industrie pharmaceutique, agro-alimentaire, le secteur de l'environnement et pour le diagnostic moléculaire.

### Aide aux Startups

Test et validation des concepts et des idées d'entreprises de biotechnologie en phase initiale de projet. Mise à disposition de laboratoires à des conditions avantageuses, dans le but de valider scientifiquement le démarrage d'initiatives entrepreneuriales. Facilités d'accès aux mécanismes de financement initial ou de capital d'amorçage pour les entrepreneurs.

## Contact :

Parque Tecnológico de  
Cantanhede  
Núcleo 04, Lote 2  
3060-197 Cantanhede  
Telephone: + 351 231 410 890  
Fax: + 351 231 410 899  
Email: info@biocantpark.com  
Web: www.biocantpark.com

# PARKURBIS – Pôle Scientifique et Technologique de Covilhã



## Information Techniques :

Surface Totale	100 000 m <sup>2</sup>
Surface Construite	75 000 m <sup>2</sup>
Surf. Constr. Disponible	35 %
Surf. d'extension	2 000 000 m <sup>2</sup>
Parcelle Min./Max.	500/5 000 m <sup>2</sup>

## Organismes de Gestion :

Parkurbis – Pôle Scientifique et Technologique de Covilhã, SA

## Organismes de Promotion :

Université de Beira Interior ; PT Communications ; Banques Caixa Capital /Caixa Geral de Depósitos, Caixa Crédito Agrícola do Fundão e do Sabugal ; FRULACT ; Auto Jardim ; Municipalié de Covilhã ; Municipalité de Belmonte ; Municipalité de Manteigas ; IAPMEI ; Fondation Luso-Américaine pour le Développement ; ANIL ; AECBP ; NERCAB

## Infrastructures :

### Infrastructures Techniques

Locaux d'incubation et mobilier ad hoc, accès à Internet gratuit, téléphone, air conditionné et accès à tous les services de Parkurbis.

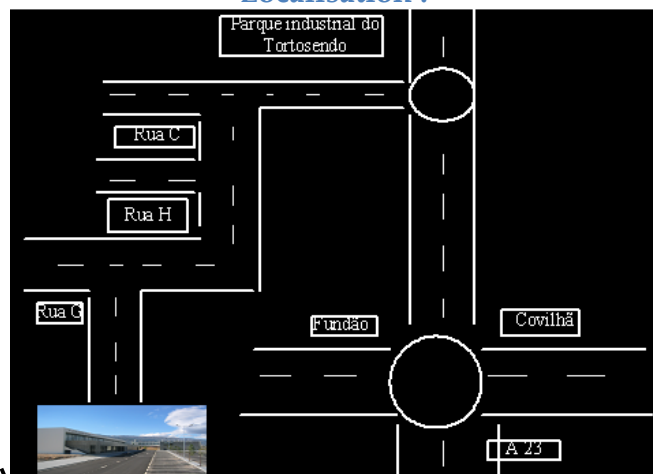
Lots constructibles, avec possibilité de construction privée ou de construction sous la responsabilité de Parkurbis.

Espaces commerciaux pour entreprises de services avec accès direct vers l'extérieur.

### Services Complémentaires

Le siège est doté de salles de réunion, d'espaces polyvalents, d'un amphithéâtre (200 places), d'un restaurant, et d'un bar.

## Localisation :



## Services d'Aide :

### Services d'aide administrative et autres

Services de réception, secrétariat, courrier ;

Services de télécommunications ;

Services de reproduction, impression et location d'équipement ;

Hébergement sur le serveur de Parkurbis ;

Gardiennage, jardinage et nettoyage.

### Services d'aide et de dynamisation de l'entreprise

Accès préférentiel au capital de risque et business angels ;

Aide à l'élaboration de candidature aux programmes de financement ;

Aide à la création d'entreprises ;

Aide pour l'obtention des licences d'exploitation et le dépôt des brevets ;

Services de Marketing/Communication ;

Aide à l'Internationalisation ;

Centre d'Aide à l'Innovation et à l'Entreprenariat (CAIE)

## Contact :

Praça do Município  
6200-865 Covilhã  
Telephone: + 351 275 957 000  
Fax: + 351 275 957 005  
Email: [info@parkurbis.pt](mailto:info@parkurbis.pt)  
Web: [www.parkurbis.pt](http://www.parkurbis.pt)

# TagusValley - Technopôle de la Vallée du Tago

**TAGUSVALLEY**  
ASSOCIAÇÃO PARA A PROMOÇÃO E DESENVOLVIMENTO  
DO TECNÓPOLO DO VALE DO TEJO



## Informations Techniques :

Surface 1° phase	71314 m <sup>2</sup>
Surface Construite	26660 m <sup>2</sup>
Surf. Constr. Disponible	≈ 80 %
Surf. d'extension	222.118 m <sup>2</sup>
Parcelle Min./Max.	m <sup>2</sup>

## Organisme de Gestion :

Association pour la Promotion et le Développement du Technopôle de la Vallée du Tago

## Organisme de Promotion :

Municipalité de Abrantes ;  
Association Entrepreneuriale de la Région de Santarém (NERSANT) ;  
Institut Polytechnique de Tomar.  
Tejo Energia S.A.

## Infrastructures :

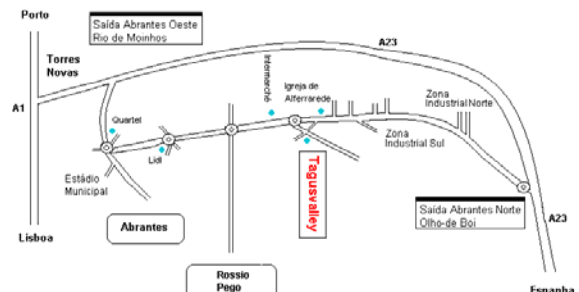
### Infrastructures Techniques

Réseau de collecte des eaux usées domestiques, réseaux de distribution d'eau et bornes d'incendie, infrastructures électriques et de télécommunications et réseau de distribution de gaz naturel.

### Services Complémentaires

Installation d'un café/restaurant et d'une agence bancaire

## Localisation :



## Services d'Aide :

Centre d'incubation

Centre de Transfert de Technologie du Secteur Alimentaire (CTTA) – en phase d'installation et de début d'activité.

Les entités situées sur le Technopôle disposent de services communs offerts par l'organisme de gestion, chaque utilisateur prenant sa part des dépenses. Le partage des dépenses s'effectue en fonction du nombre de points attribués à chaque utilisateur (propriétaire, bailleur ou locataire). Les points sont attribués en fonction de la superficie occupée par chaque entité.

Outre les services contractuels, la Société Gérante (TAGUSVALLEY) fournit aux entreprises du site des services sur mesure sous-traités par des tiers.

## Contact :

Rua José Dias Simão  
Alferrarede . 2200 Abrantes  
Telephone: + 351 241 330 330  
Fax: + 351 241 330 339  
Email: [geral@tagusvalley.pt](mailto:geral@tagusvalley.pt)  
Web: [www.tagusvalley.pt](http://www.tagusvalley.pt)

# Technopôle de Coimbra

(en projet)

## Informations Techniques :

Surface Totale	20 000 m <sup>2</sup>
Surface Construite	24 000 m <sup>2</sup>
Surf. Constr. Disponible	100 %
Surf. d'extension	m <sup>2</sup>
Parcelle Min./Max.	m <sup>2</sup>

## Organismes de Gestion :

Association Technopôle de Coimbra

## Organismes de Promotion :

Université de Coimbra ; Institut Polytechnique de Coimbra ; Institut Pedro Nunes ; Faculté des Sciences et Technologies de l'Université de Coimbra ; Municipalité de Coimbra ; Association Commerciale et Industrielle de Coimbra ; Banque Caixa de Investimentos ; Banque Caixa Geral de Depósitos ; Commission de Coordination de la Région Centre ; Fondation Bissaya Barreto ; Fondation Luso-Américaine pour le Développement ; Institut d'Aide aux Petites et Moyennes Entreprises et Industries.

## Infra-estruturas :

**Infrastructures Techniques**

**Services complémentaires**

N.B. : Le Pôle est en cours d'élaboration stratégique

## Localisation :



## Services d'Aide :

N.B. : Le Pôle est en cours d'élaboration stratégique

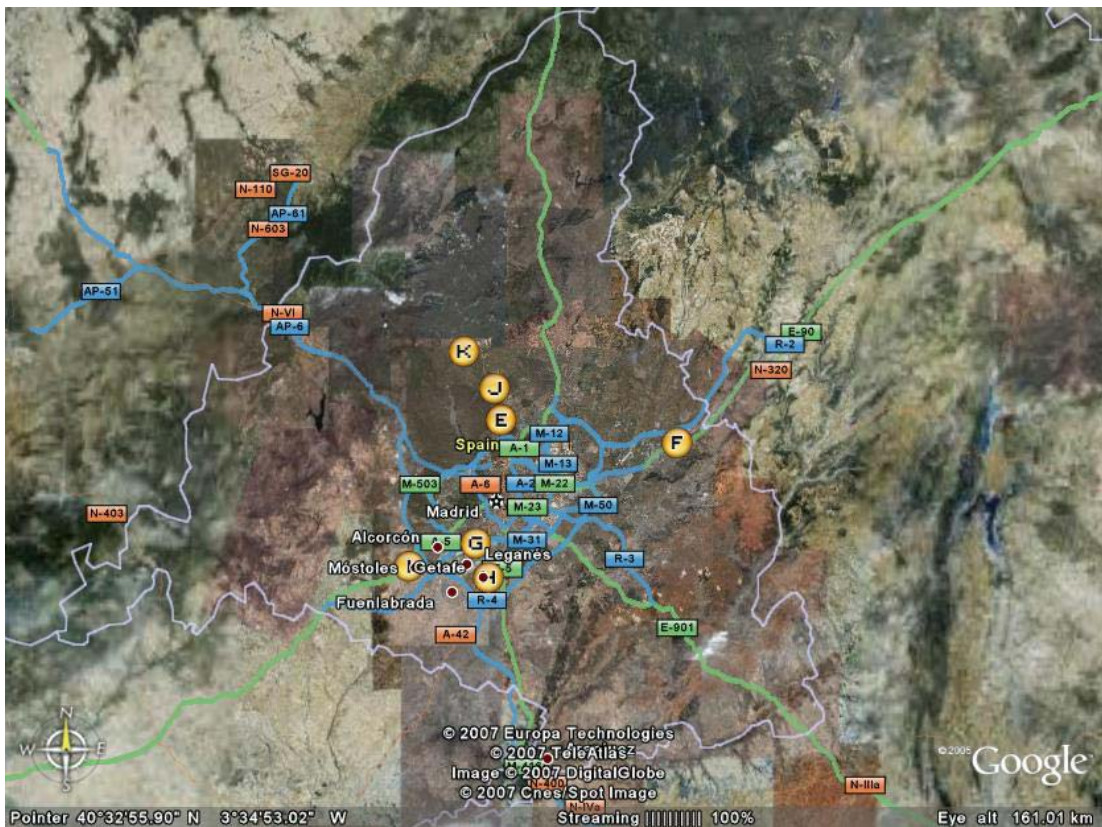
## Contact :

Rua Pedro Nunes  
3030-199 Coimbra  
Telefone: + 351 239 700 962  
Fax: + 351 239 700 965  
Email: [info@ipn.pt](mailto:info@ipn.pt)

## TECNOEMPRENDE

### 2.4.4. Madrid

Figure 5 – Localisation des Pôles Scientifiques et Technologiques de Madrid



<b>E</b>	<b>F</b>	<b>G</b>	<b>H</b>
PSM	TecnoAlcalá	Leganés Technologique	Secteur Technologique Sud
<b>I</b>	<b>J</b>	<b>K</b>	
Móstoles Technologique	PTM	Cité de la Connaissance	

# Pôle Scientifique de Madrid



## Informations Techniques :

Surface Totale  
Surface Construite (incubation) 9 500 m<sup>2</sup>  
Surf. Constr. Disponible %  
Surf. d'extension m<sup>2</sup>  
Parcelle Min./Max. – pas de parcelles

### Organisme de Gestion :

Fondation Pôle Scientifique de Madrid

### Organismes de Promotion :

#### Enseignement

Université Autonome, Université Complutense, Conseil Supérieur de Recherche Scientifique (CSIC) et Centre de Recherche des Energies de l'Environnement et de Technologie (CIEMAT).

#### Entreprises

Banque Santander, Chambre de Commerce de Madrid et Groupe Genetrix

#### Autres

Gouvernement de la Province de

## Infrastructures :

### Infrastructures Techniques

Réseau Télématique de Madrid, Bibliothèques Universitaires, Laboratoires.

Le Pôle dispose de toutes les infrastructures et services qu'offre un campus universitaire.

### Services complémentaires

Le Pôle Scientifique de Madrid gère les laboratoires de protéomique, Génome, Biotransformation Industrielle, Galénique et Interactions Moléculaires. Il collabore également au Centre de Microanalyse des Matériaux et à l'Institut National de Bio-informatique.

## Localisation :



## Services d'Aide :

### Conseil

Prestations de la Faculté des Sciences de l'Entreprise.

### Aide pour l'obtention des licences d'exploitation et le dépôt des brevets

Aide des Oficinas de Transfert des Résultats de la Recherche (OTRI) et du "Market Place Technologique", dans le cadre du Système madri+d (<http://www.madrid.org>).

### Commercialisation et Négoce

Aide aux services scientifiques et aux entreprises de l'incubateur.

### Accès au capital risque

Pour les entreprises incubées et les spin-offs universitaires.

### Autres

Veille Technologique, Cercles d'Innovation.

## Contact :

C/ Einstein 13,  
Pabellón C 1<sup>ª</sup> planta,  
28049 Madrid  
Telephone: + 34 914 972 404  
Fax: + 34 914 972 401  
Email:  
[antonio.diaz@pcm.uam.es](mailto:antonio.diaz@pcm.uam.es)  
Web: [www.fpcm.es](http://www.fpcm.es)



## Informations Techniques :

Surface Totale	375 000 m <sup>2</sup>
Surface Construite	187 000 m <sup>2</sup>
Surf. Constr. Disponible	55 %
Surf d'extension	m <sup>2</sup>
Parcelle Min./Max.	2 000 /44 000 m <sup>2</sup>

## Organismes de

### Gestion:

Pôle Scientifique et Technologique de l'Université d'Alcalá, S.A

## Organismes de

### Promotion :

Institut Madriléne de Développement (IMADE) de  
 Université d'Alcalá  
 Municipalité d'Alcalá  
 Association des Entrepreneurs de l'Henares (AEDHE)

## Infrastructures :

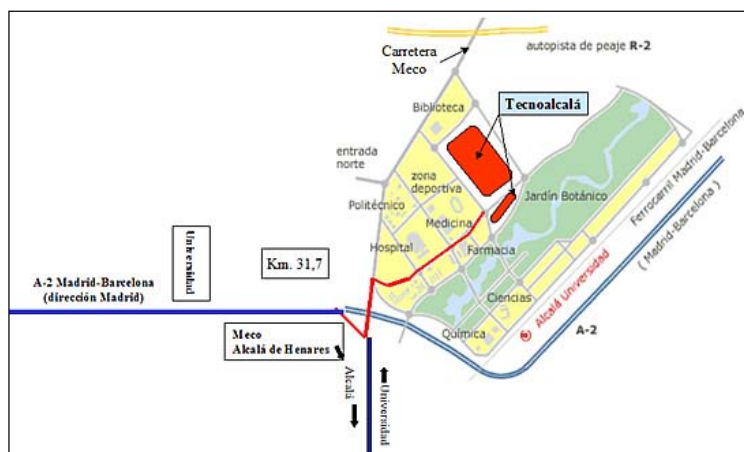
### Infraestructuras Técnicas

Gaz naturel, Electricité à basse et haute tension, Surveillance, Télécommunication. Réseau d'eau potable et d'arrosage, Assainissement séparé du réseau de récupération des eaux de pluie. Jardins et espaces communs.

### Services complémentaires

Centre de Spectroscopie de RMN, CEA, Centre de Recherche en Production Végétale, Centre de Rayons X et des Techniques analogues, Centre de Technologie Alimentaire et Services de Bio-Santé Atelier de Dessin scientifique et Laboratoire de photographie scientifique, Installation radioactive, Microscopie Electronique, Installation pilote de chimie fine, Services de spectrométrie de masse, Analyse élémentaire et Techniques complémentaires, atelier de verrerie, Unité de biologie moléculaire, Unité de culture de cellules animales, Analyse Élémentaire et Techniques Complémentaires, Jardin botanique Juan Carlos I, Hôpital Príncipe de Asturias

## Localisation



## Services d'Aide :

### Centre de Services et pépinière d'entreprises

Ces deux entités mettent à disposition différents services pour toutes les entreprises du Pôle, notamment :

- Conseil, commercialisation et négoce ;
- Amphithéâtres, salles de réunion ;
- Salle de presse, centre commercial, crèche, cafetaria et restaurant.

Le Pôle sera bientôt pourvu d'un cabinet de prestation de services d'aide, notamment pour l'obtention des licences d'exploitation et le dépôt des brevets ainsi que l'accès au capital risque.

## Contact :

Calle José Abascal,  
 57, 1<sup>ª</sup> planta.,  
 28003, Madrid.  
 Telephone: + 34 913 997 442  
 Fax: + 34 913 997 519  
 Web: [www.pctua.org](http://www.pctua.org)

# Leganés Technologique

LEGANÉS  
tecnológico



## Informations Techniques :

Surface Totale	2 804 878 m <sup>2</sup>
Surface Construite	1 284 098 m <sup>2</sup>
Surf. Constr. Disponible	%
Surf. D'extension = surface totale	
Parcelle Min./Max.	

## Organismes de Gestion :

Consortium Urbanistique Leganés  
Technologique

## Organismes de Promotion :

Institut Madrilène de  
Développement (IMADE) de  
Municipalité de Leganés  
Université Carlos III de Madrid.

## Infrastructures :

### Infrastructures Techniques

Le Pôle dispose d'une infrastructure de télécommunications avancées, avec services intégrés. Il dispose également d'une zone de loisirs et de sports et de vastes zones commerciales.

La structure du Pôle se divise en deux :

#### La zone des entreprises

Elle sera réalisée en trois phases : d'abord la vente de 93.308 m<sup>2</sup>, puis de 66.498 m<sup>2</sup> et enfin de 114.554 m<sup>2</sup>. La première phase de vente a commencé en 2004.

#### La zone universitaire

Pour la première phase, on prévoit la construction de bâtiments sur une parcelle d'environ 20.000 m<sup>2</sup>

Les activités à développer en priorité sur cette parcelle seront la pépinière d'entreprises, les centres d'innovation technologique, le cabinet de veille technologique et prospective technologique.

## Localisation :



## Services d'aide :

Le Pôle dispose d'une pépinière d'entreprises, de deux centres d'innovation technologique, l'un deux étant spécialisé dans les handicaps et le 3<sup>e</sup> âge et l'autre dans la sécurité à partir de capteurs. Il existe également un circuit d'innovation, le CIMTAN. Il s'agit d'un centre que se partagent l'Université Carlos III de Madrid et l'Institut National de Technique Aérospatiale (INTA) qui se consacre aux secteurs des nouveaux matériaux aérospatiaux et des nanotechnologies.

Il existe un département de commercialisation des résultats des travaux de recherche pour le dépôt des brevets et l'obtention des licences d'exploitation.

Le Pôle est également doté d'un cabinet de veille et de prospective technologique, d'une unité d'actualisation des connaissances et d'une unité de formation en gestion de l'innovation.

## Contact :

Plaza de España, 18-1º-A,  
28911 LEGANÉS (Madrid)  
Telephone: + 34 916 896 774  
Fax: + 34 914 987 193  
Email: legatec@imade.es  
Web: www.legatec.info

# Espace Technologique SUD



## Informations Techniques :

Surface Totale	577 407 m <sup>2</sup>
Surface Construite	232 346 m <sup>2</sup>
Surf. Constr. Disponible	%
Surf. d'extension	m <sup>2</sup>
Parcelle Min./Max.	

## Organismes de Gestion :

Consortium Urbanistique Espace Technologique SUD

## Organismes de Promotion :

### Infrastructures :

#### **Infrastructures Techniques**

##### *Campus Sud (Vallecas)*

Il héberge l'Institut Universitaire de l'Automobile (INSIA), le Centre de Loisirs et la Pépinière d'entreprises "La Arboleda" qui compte 18 spin-offs de l'Université Polytechnique de Madrid.

##### *Campus de Montegancedo (Boadilla del Monte y Pozuelo)*

Il regroupe les centres de recherche du secteur des TIC, de la technologie aérospatiale et de la génomique des plantes. Il est prévu de construire quatre centres de R&D d'ici à 2010.

Ces installations regroupent les organismes suivants : le Centre d'Utilisateurs Scientifiques de la Station Spatiale Internationale (USOC) de l'Agence Spatiale Européenne (ESA), le Centre de Recherche en Biotechnologie et en Génomique des Plantes (CBGP), en collaboration avec l'Institut National de Recherche Agricole (INIA), le Centre de Recherche en Domotique Intégrale (CEDINT), le Centre de Supercalcul et de Visualisation de Madrid (CESVIMA) et le Centre de Services aux Entreprises, où se trouve la Pépinière d'Entreprises de Montegancedo.

##### *Espace Technologique du Sud*

Il accueille des centres et des installations du secteur technologique et des laboratoires spécialisés dans les secteurs de l'ingénierie aéronautique, des mines et des télécommunications. Il héberge également la pépinière d'entreprises de l'Espace Technologique du Sud.

Les services disponibles sont: le centre technologique aéronautique, le centre technologique industriel, le centre technologique de la terre, de l'énergie et des matériaux ainsi que le centre technologique du silicium.

##### **Services Complémentaires**

Accès au Réseau Télématique.

### Services d'Aide :

Le Pôle, par le biais de l'Université Polytechnique de Madrid et des services de [www.madrimasd.org](http://www.madrimasd.org), offre tout type de services spécialisé (conseil, aide au dépôt des brevets et à l'obtention des licences d'exploitation, commercialisation et négoce, accès au capital risque, projets européens, cercles d'innovation et de veille technologique).

### Localisation :



### Contact :

C/ José Abascal, 56-3<sup>a</sup>

28003 MADRID

Telephone: + 34 913 997 441

Fax: + 34 914 414 155

Email: [pparrilla@getmadrid.org](mailto:pparrilla@getmadrid.org)

web: [www.getmadrid.org](http://www.getmadrid.org)

# Móstoles Technologique



## Informations Techniques :

Surface Totale	670 536 m <sup>2</sup>
Surface Construite	332 892 m <sup>2</sup>
Surf. Constr. Disponible	97 %
Surf. d'extension	pas de prévision
Parcelle Min./Max.	2 500 m <sup>2</sup> /m <sup>2</sup>

## Organismes de Gestion :

Consortium Urbanistique Móstoles Technologique

## Organismes de Promotion :

Province de Madrid  
Municipalité de Móstoles  
Université Rey Juan Carlos  
REPSOL-YPF (société pétrolière),  
entre autres.

## Infrastructures :

### Infraestructuras Técnicas

Le Pôle possède une infrastructure et des services de télécommunication à haut débit et de communication vidéo, il dispose de laboratoires, services communs et autres services mis à disposition par l'organisme Madri+d.

Il accueille l'Institut Technologique de l'Energie IMDEA (ver [www.imdea.org](http://www.imdea.org)), l'institut Software Libre (tous les deux sont publics) et le Centre Technologique de l'entreprise Repsol YPF.

Le Pôle dispose du savoir-faire, des installations et des ressources humaines de deux hôpitaux publics universitaires qui travaille avec la Faculté de Médecine de l'Université Rey Juan Carlos.

### Services complémentaires

Le pôle sera bientôt doté d'un centre d'études avancées, d'un musée de la technologie et d'un palais des congrès. Ces initiatives ont pour but de compléter et de renforcer l'activité des entreprises et d'attirer à Móstoles des spécialistes, des chercheurs, des techniciens et des formateurs.

## Localisation :



## Services d'Aide :

Le pôle offre des services spécialisés à forte valeur ajoutée, notamment le transfert de technologie, le conseil, la veille technologique, grâce à des cercles d'innovation, à la commercialisation des techniques et des produits, au registre des modèles d'utilité, des brevets et des licences d'exploitation. Tous ces services sont proposés en étroite collaboration avec le réseau Madri+d ([http:// www.madrimasd.org](http://www.madrimasd.org)).

## Contact :

C/ Violeta nº 17.1º, Oficina 2  
28933 - Móstoles, Madrid  
Telephone: + 34 916 178 416  
Fax: + 34 916 189 323  
Email:  
[consorciourbanistico@mostolestecnologico.com](mailto:consorciourbanistico@mostolestecnologico.com)  
Web: [www.mostolestecnologico.org](http://www.mostolestecnologico.org)

# Parc Technologique de Madrid (PTM)



## Informations Techniques :

Surface Totale	284 000 m <sup>2</sup>
Surface Construite	212 000 m <sup>2</sup>
Surf. Constr. Disponible	95 %
Surf. d'extension –	impossible
Parcelle Min./Max.	2500 m <sup>2</sup> /10000m <sup>2</sup>

## Organisme de Gestion :

Société de Gestion du Parc  
Technologique de Tres Cantos SA

## Organismes de Promotion :

IMADE  
Tres Cantos S.A.

## Infrastructures :

### *Infrastructures Techniques*

Un centre d'entreprises, qui agit comme un incubateur et une zone de parcelles (Parc Industriel).

### *Services complémentaires*

Centre de réunion, destiné à la réalisation d'activités et à l'offre de services communs. Il est doté de salles de réunion, d'un amphithéâtre, d'une cafetaria, d'un bar, d'un restaurant et d'une salle de reprographie. L'Association des Entrepreneurs de Trés Cantos y a son siège.

## Localisation

Ville de Tres Cantos, au nord de Madrid, à 38  
Km de la capitale.

## Services d'Aide :

Services de commercialisation et de négoce.

## Contact :

Asociación de Empresas del PTM.  
C/ Isaac Newton 2  
28760 Tres Cantos, (Madrid).  
Telephone: + 34 918 037 274  
Fax: + 34 918 044 558  
Email: feman@feman.org

# Cité de la Connaissance

(en projet)

## Informations Techniques :

Surface Totale	7 000 000 m <sup>2</sup>
Surface Construite	m <sup>2</sup>
Surf. Constr. Disponible	100 %
Surf. d'extension	
Parcelle Min./Max.	m <sup>2</sup> /m <sup>2</sup>

## Organisme de Gestion :

Institut Madrilène de  
Développement (IMADE)

## Organismes de Promotion :

IMADE  
Municipalité de Colmenar Viejo.

## Infrastructures :

### Infrastructures Techniques

Projet de développement d'une zone urbaine à faible densité qui dépasserait le concept de parc grâce à l'installation de plusieurs fonctionnalités urbaines ou économiques.

### Services Complémentaires

Il est prévu l'installation:

- d'un centre de recherche international ,leader en R&D au niveau mondial
- d'un centre de transfert de technologie et de diffusion de l'innovation
- d'autres entreprises de pointe.

## Localisation :

Au nord de l'agglomération madrilène , à 31 Km de la capitale, près de l'autoroute M-607

## Services d'Aide :

Pas d'information disponible.

## Contact :

c/ José Abascal, 56-3<sup>a</sup>,  
28003 MADRID  
Telephone: + 34 913 997 474 /75  
Fax: + 34 914 414 155  
Email:  
division.infraestructuras@imade.es



## TECNOEMPRENDE

### 2.4.5. Midi-Pyrénées

Figure 6 – Localisation des Pôles Scientifiques et Technologiques de Midi-Pyrénées



V	W	X	Y
PT Delta Sud	CEEI Gers-Gascogne	Technopôle Toulouse Sud-Est	Castres-Mazamet Technopôle



# CEEI Gers-Gascogne



## Informations techniques:

Surface totale :	m <sup>2</sup>
Surface de construction :	m <sup>2</sup>
Surf. de construction dispo	m <sup>2</sup>
Surf. d'extension :	m <sup>2</sup>
Parcelle Min/Max	m <sup>2</sup> /m <sup>2</sup>

## Organisme de gestion:

CEEI Gers Gascogne

## Organismes de promotion :

CCI (Chambre de commerce et d'industrie) Auch, Conseil Général du Gers et ensemble d'associations locales

## Infrastructures :

### Infrastructures techniques

Téléphone et internet à large bande (TDSL 5100), Hotspot Wi-Fi, services communs (gestion de courrier, reprographie...), salle de réunion, salle de formation et d'application géomatique, salle de formation entièrement équipée.

### Services complémentaires

Incubateurs d'entreprise TIC/Geomatique  
Espace de formation à application géomatique  
Plateforme d'appui et de formation  
Cafétéria et centre de documentation.

## Localisation :



## Services d'Aide:

Réseau de spécialistes et de partenaires régionaux et européens.

Société de capital à risque : Gersinvest en Midi-Pyrénées  
Création;

Conditions avantageuses au niveau fiscal ou en matière d'aide à l'installation ;

Accueil des entreprises (Création d'un environnement favorable destiné à l'installation de grandes entreprises en relation avec la géomatique).

## Contacts:

6, rue Roger Salengro  
32000 AUCH,  
Telephone: + 33 (0)56 260 68 68,  
Fax : +33 (0)56 260 68 60,  
Email: fbedoussac@ceei-gers.org.  
Web: www.ceei-gers.org

# Technopole Castres-Mazamet



**CASTRES-MAZAMET TECHNOPOLE** 

## Informations techniques:

Surface totale	1850000	m <sup>2</sup>
Surface construite		m <sup>2</sup>
Surf. Construite disponible		m <sup>2</sup>
Surface d'extension		m <sup>2</sup>
Parcelle Min/Max	2000 à 70000	m2

## Organisme de gestion:

La Communauté  
d'Agglomération Castres-  
Mazamet

## Organismes de promotion:

## Infrastructures:

### Infrastructures techniques :

La Technopole dispose :

une offre immobilière d'implantation pour les entreprises,

un service d'accueil aux entreprises en recherche d'implantation,

une proximité immédiate et des relations fortes avec des centres de recherche.

### Services complémentaires :

Une gamme de services : hôtels, restaurants, centre de congrès, commerces, agences de voyages, services bancaires, crèches, santé, loisir détente (cinéma bowling, plan d'eau, fitness,...).

## Localisation:



**LE CAUSSE ESPACE D'ENTREPRISES**  
(suivre direction Aéroport)

## Services:

Hôtels d'entreprises: Arobase, Centre Bradford.

Pépinière d'entreprises Castres-Mazamet.

## Contacts :

81115 Castres cedex  
Telephone: +33 (0)56 373 50 00  
Fax : +33 (0)56 373 50 02,  
e-mail: [technopole@castres-mazamet.com](mailto:technopole@castres-mazamet.com)  
web: [www.castres-mazamet-technopole.com/](http://www.castres-mazamet-technopole.com/)

# Parc Technologique Delta Sud



## Informations techniques:

Surface totale :	245 000 m <sup>2</sup>
Surface de construction :	m <sup>2</sup>
Surf. de construction dispo	m <sup>2</sup>
Surf. d'extension :	80 000 a 130 000 m <sup>2</sup>
Parcelle Min/Max	m <sup>2</sup> /m <sup>2</sup>

## Organisme de gestion :

Ariège Expansion (agence départementale de développement économique)

## Organismes de promotion :

## Infrastructures:

### Infrastructures techniques

1 réseau haut débit

1 plateforme technologique.

Cette plateforme technologique mutualise des équipements spécifiques (gestion des fluides, azote liquide, circuit refroidissement, chambre froid positif, stockage produits dangereux...) pour l'accueil d'entreprises spécialisées dans les biotechnologies, les nanomatériaux et la chimie douce. On retrouve 5 modules de 180m<sup>2</sup> aménagés (laboratoire, ateliers, salle blanche) au cœur du Parc.

### Services complémentaires

Pépinières d'entreprises

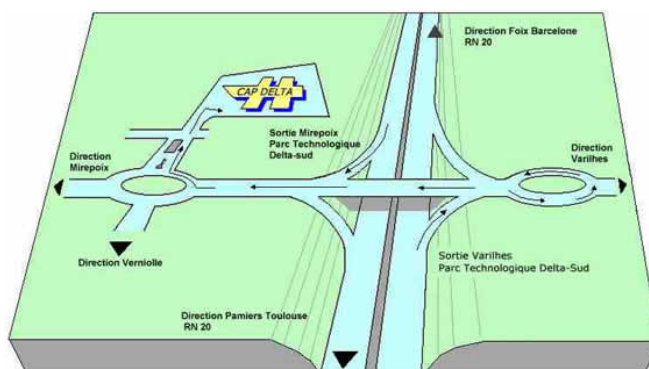
Hôtel d'entreprises de Varilhes

Salle de réunion aménageable en fonction des demandes;

Salle de conférence aménageable;

Cafétéria en libre accès.

## Localisation :



## Services d'Aide :

Expertise économique sur les projets d'entreprise;

Aide personnalisée à l'ingénierie financière et technique;

Mise en réseau avec leurs partenaires locaux, régionaux et nationaux;

Suivi " ante " et " post " création pour assurer la pérennisation des activités.

## Contacts :

9340 IOLLE

Telephone: + 33 (0)56 169 61 00

Fax : + 33 (0)56 169 00 08

E-mail: ariege-expansion@expansion.com

# Technopole Toulouse Sud-Est



## Informations techniques :

Surface totale	3022000	m <sup>2</sup>
Surface de construction	1100000	m <sup>2</sup>
Surface de construction dispo		%
Surface d'extension		m <sup>2</sup>
Parcelle Min/Max		m <sup>2</sup> /m <sup>2</sup>

## Organisme de gestion:

SICOVAL

## Organismes de promotion:

## Infrastructures:

### Infrastructures techniques

Pôle dédié aux agroressources, agro-industries et agro-sciences. Ce pôle est en partenariat avec 55 organismes dont plusieurs instituts de recherche en biotechnologies végétales (INRA, INP/ENSAT) et en agro-industries.

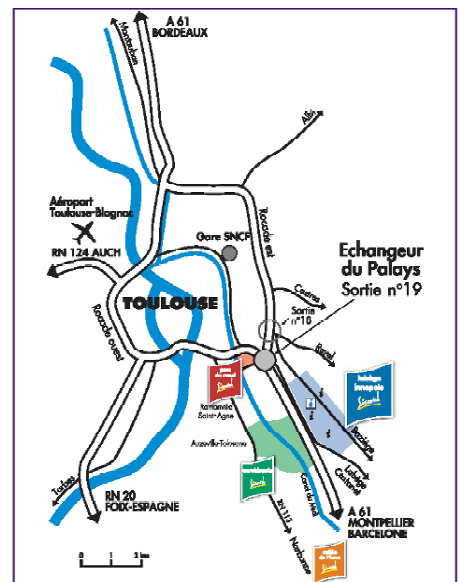
Premier parc d'activité de Midi-Pyrénées. De grands noms de l'industrie High-tech, un réseau dense de PME - PMI innovantes et de start-ups.

Pôle dynamique en spatial, et ses applications (navigation par satellite, télédétection, informatique et santé.)

### Services complémentaires

Hôtels, restaurants, centre de congrès, commerces, agences de voyages, services bancaires, crèches, santé, loisir détente (cinéma bowling, plan d'eau, fitness,...).

## Localisation:



## Services d'appui :

2 pépinières d'entreprises :

Prologue Biotech, spécialisée dans les biotechnologies et la santé; Prologue.

Service Emplois Entreprises, pour rapprocher et relier les offres et les demandes d'emplois sur la technopole;

Service d'accueil aux entreprises en recherche d'implantation;

Proximité immédiate et des relations fortes avec les autres centres de recherche.

## Contacts :

Rue du Chêne Vert 6 BP 38200  
31682 LABEGE Cedex,  
Telephone: + 33 (0)56 224 02 02  
Fax : + 33 (0)56 139 20 45  
Email: [info@sicoval.fr](mailto:info@sicoval.fr)  
Web: [www.sicoval.fr](http://www.sicoval.fr)

## TECNOEMPRENDE

### 3. Bonnes pratiques pour l'Implantation et la Gestion de Pôles Scientifiques et Technologiques

Le tableau suivant présente une synthèse des meilleures pratiques recensées dans les différents pôles scientifiques et techno-

logiques analysés. Nous avons tenté de mettre en exergue les facteurs de réussite déterminants dans la phase de lancement du pôle puis dans sa gestion. Lorsqu'ils sont disponibles, nous présentons les indicateurs de réussite.

**Tableau 4 – Synthèse des Facteurs de Réussite/Bonnes pratiques Déterminants dans la phase de Lancement et dans la Gestion des Pôles Scientifiques et Technologiques**

Région	Nom du Pôle	Bonnes Pratiques dans le Lancement	Bonnes Pratiques dans la Gestion	Indicateurs de Réussite
Andalousie	Cartuja 93	Réutilisation de l'enceinte de l'Exposition Universelle de Séville 1992	Présence de centres publics de recherche (Conseil Supérieur de Recherche Scientifique et Université) et position stratégique dans la ville de Séville	
	GEOLIT	Participations de l'Etat, de l'Université, d'organismes financiers et de capital risque et d'entrepreneurs au capital de la S.A.		
	P T d'Andalousie	Promotion organisée par la Municipalité de Málaga et par le Gouvernement Régional d'Andalousie	Promotion du pôle et des entreprises implantés	
	P d'Innovation et de Technologie d'Almeria		Elaboration d'un Guide de Procédure de Viabilité	Occupation de tous les espaces disponibles, hausse de l'emploi et du volume d'affaires
	TecnoBahía	Promotion organisée par l'Agence pour l'Innovation et le Développement d'Andalousie	Installation d'entreprises de technologies avancées et/ou de processus de R&D	
Castilla-la Mancha	P Industriel Avancé de Castilla La Mancha	Localisation privilégiée, possibilité d'extension, bonnes voies de communication et contact direct avec l'Université	Développement des relations inter-entreprises	
Centre	BIOCANTPARK	Partenariats avec des Universités et avec la Mairie	Réalisation de l'entreprise Biocant Ventures, Lda., en partenariat avec le Biocant Park et une entreprise de capital risque	
	PARKURBIS	Partenariats avec des Universités, des parcs technologiques nationaux et internationaux, des sociétés de capital risque et avec l'Institut d'Aide aux Petites et Moyennes Entreprises	Accompagnement basé sur une relation de proximité avec les entrepreneurs	Occupation de tous les espaces disponibles



## TECNOEMPRENDE

**Tableau 4 – Synthèse des Facteurs de Réussite/Bonnes pratiques Déterminants dans la phase de Lancement et dans la Gestion des Pôles Scientifiques et Technologiques (cont.)**

Région	Nom du Pôle	Bonnes Pratiques dans le Lancement	Bonnes Pratiques dans la Gestion	Indicateurs de Réussite
Madrid	Secteur Technologique du Sud	Fort potentiel dû à l'échange de savoirs avec l'Université Polytechnique	Céation de six Centres de Recherche au cours des prochaines années	
	Leganés Technologique		Organisation d'un salon annuel réunissant les principaux agents de l'innovation : investisseurs, institutions et entreprises	Parcelles de la première et de la seconde phase déjà vendues
	Móstoles Technologique	Capital et savoir de la multinationale REPSOL	Spécialisation dans les applications et le développement technologique	
	P S de Madrid	Sélection de secteurs scientifiques et technologiques déterminée par le Gouvernement Régional (Plan Régional des Sciences et Technologies)	Le Gouvernement Régional exige que la gestion du Pôle (directeur, gestionnaire) passe par un appel d'offre international	Création de 45 spin-offs au cours des quatre dernières années
	TecnoAlcalá	Sélection des secteurs scientifiques et des entreprises déterminée par la spécialisation de la zone et par l'introduction de nouveaux secteurs industriels	Conditions particulières de financement pour l'achat de parcelles	Installation de 20 entreprises depuis 2000
Midi-Pyrénées	CEEI Gers-Gascogne	Partenariats avec l'Université dans le cadre du projet Géotraceagri et avec l'IUT de Génie Géomatique d'Aménagement du Territoire d'Auch	Intégration d'entreprises aux projets européens	10 projets européens et nationaux depuis 2004
	Technopole Castres-Mazamet	Partenariats avec les universités, les associations, les centres de recherche, les laboratoires, l'industrie et les pôles de compétitivité (Aerospace Valley et Cancéropôle de Toulouse)	La localisation géographique, le dynamisme de 4 pôles de compétences et des partenariats stratégiques	
	P T Delta Sud	Partenariat avec l'« entreprise rurale et le développement territorial » de l'Université de Foix, dans le cadre des projets de pôles de compétitivité (Aerospace Valley et Cancéropôle de Toulouse)	Offre global de services dans le secteur des TIC, localisation et partenariats	
	Technopole Toulouse Sud-Est	Partenariat avec les universités, les associations, les centres de recherche, les laboratoires, l'industrie et les pôles de compétitivité (Aerospace Valley et Cancéropôle de Toulouse)	La localisation, le dynamisme de 4 secteurs d'activité et les partenariats stratégiques	





## TECNOEMPRENDE

### **3.1. Facteurs de Réussite/Bonnes Pratiques dans la Région Andalouse**

La Région Andalouse, possède un modèle d'aide publique, surtout au niveau local, provincial et régional, qui se révèle fondamental pour le succès du lancement des pôles qui s'y trouvent. L'installation du pôle Cartuja 93 est un exemple concret d'aide publique déterminante pour la réussite des entreprises. Ce pôle a été implanté dans l'enceinte de l'Exposition Universelle de Séville, afin de rentabiliser un espace bien doté en infrastructures et bénéficiant d'une situation idéale.

Concernant la gestion, les pôles andalous ont connu plusieurs réussites sur des aspects divers, en particulier, l'implication des pouvoirs publics et des universités. Une fois encore, nous saluons le pôle Cartuja 93 pour ses résultats exemplaires obtenus grâce à la collaboration avec les centres publics de recherche qui y sont installés.

Dans la Région, le Parc Technologique d'Andalousie se distingue : c'est le plus ancien de tous (1988) et il est déjà devenu une référence au niveau régional et national. Une bonne partie de la réussite du Parc Technologique d'Andalousie est due à son statut de lieu de rencontre internationale et à la coopération étroite entre l'Université de Málaga et le monde de l'entreprise, au sein

du Parc. D'autre part, le PTA accueille le siège mondial de l'Association Internationale des Pôles Technologiques (IASP), qui a plus de 300 membres dans 64 pays, et compte en son sein d'importants organismes internationaux comme le Cabinet Méditerranéen de l'Union Mondiale pour la Nature (UICN) et l'Institut Européen d'Alimentation Méditerranéenne.

Parmi les indicateurs de réussite des pôles d'Andalousie le Pôle d'Innovation et de Technologie d'Almería se distingue. Tous les espaces mis à la disposition des entreprises sont occupés, ce qui a entraîné un accroissement progressif de leur volume d'affaires global et de l'emploi.

### **3.2. Facteurs de Réussite/Bonnes Pratiques dans la Région de Castilla-La Mancha**

En Castilla-La Mancha les deux éléments centraux de la réussite dans le lancement des pôles sont le choix du lieu d'implantation et l'implication de organismes d'enseignement supérieur. Le Parc Industriel Avancé se distingue par le fait qu'il est parvenu à conjuguer une bonne accessibilité, la disponibilité de terrains et l'établissement d'une collaboration avec l'université locale.

Concernant les facteurs de réussite dans la gestion, c'est le pari de la promotion des





## TECNOEMPRENDE

relations étroites entre les entreprises implantées dans les pôles qui a été déterminant. Dans le domaine, c'est encore une fois le Parc Industriel Avancé qui se distingue par l'aide au développement des relations entre les entreprises comme moyen de réussite dans développement du pôle.

### **3.3. Facteurs de Réussite/Bonnes Pratiques dans la Région Centre**

Les pôles situés dans la région Centre ont fait le pari des partenariats avec les universités durant la phase de projet et d'implantation, comme facteur d'attraction déterminant. Par exemple, Parkurbis qui a établi des partenariats avec l'université de Beira Interior, ainsi qu'avec d'autres parcs technologiques, organismes de financement et institutions publiques d'aide aux PME (Institut d'Aide aux Petites et Moyennes Entreprises - IAPMEI). BiocantPark est également exemplaire pour ses partenariats réussis avec les institutions d'enseignement supérieur de la Région, notamment l'université d'Aveiro et l'université de Coimbra.

En termes de gestion des pôles de la Région Centre un effort a été fait pour l'accompagnement des entrepreneurs, en ce qui concerne notamment, dans le cas de BiocantPark, la création d'outils d'aide au financement des entreprises implantées.

Distinguons le développement de Biocant Ventures, Lda. (qui résulte d'un accord de collaboration entre BiocantPark et l'entreprise Beta – Société de Capital Risque). L'entreprise sert d'instrument de capital risque destiné à aider les projets des entreprises implantées ou des entrepreneurs qui souhaiteraient s'installer dans le Parc.

Concernant les indicateurs de réussite des pôles de la région Centre, notons l'occupation totale des espaces mis à disposition par Parkurbis qui a débuté ses activités il y a moins de deux ans. En revanche, pour BiocantPark, nous ne disposons pas d'indicateur car son activité a démarré il y a à peine un an. Elle est, par conséquent, trop récente.

### **3.4. Facteurs de Réussite/Bonnes Pratiques dans la Province de Madrid**

L'élément de réussite commun aux pôles de la Province de Madrid, dans la phase d'implantation, est l'action du gouvernement régional dans la sélection de secteurs technologiques spécifiques, ainsi que le développement de la collaboration des pôles avec les universités prestigieuses de la région. D'autre part, du fait de sa spécificité, notons l'exemple intéressant de la stratégie d'intégration du capital et du savoir de la multinationale Repsol, au Parc Móstoles Technologique.





## TECNOEMPRENDE

---

Les bonnes pratiques dans la gestion des pôles madrilènes sont assez diversifiées : création de centres de recherche ou organisation de salons pour les acteurs de l'innovation. Exemple intéressant dans ce domaine : l'exigence de la part du Gouvernement Régional d'une gestion générale professionnelle du Pôle Scientifique de Madrid, sélectionnée par le biais d'un appel d'offre international.

Les pôles de Madrid présentent plusieurs indicateurs de réussite comme le nombre de spin-offs créées et la quantité de parcelles vendues et d'entreprises implantées dans les pôles. Notons l'exemple du Pôle Scientifique de Madrid qui a créé 45 spin-offs ces cinq dernières années.

### 3.5. Facteurs de Réussite/Bonnes Pratiques dans la Région de Midi-Pyrénées

En Midi-Pyrénées, le principal facteur de réussite dans le lancement des pôles est la création de partenariats avec les universités et les pôles de compétitivité. Notons que le pôle CEEI Gers-Gascogne s'est associé à des projets spécifiques et à des instituts d'enseignements locaux et régionaux, comme le projet Géotraceagri et l'IUT de Génie Géomatique et d'Aménagement du Territoire d'Auch).

La bonne pratique de gestion des pôles la plus répandue en Midi-Pyrénées est le renom du lieu d'implantation de chaque pôle, ainsi que la création de pôles d'activité ou de compétences, dans le but de dynamiser les différentes opérations. Notons, par exemple, le fait que les services de gestion du pôle CEEI Gers-Gascogne parient sur la participation des entreprises à des projets européens, comme moyen de favoriser l'ouverture à l'international

